

Turistická anketa na Šumavě

Souhrn základních zjištění vyplývajících z ankety uspořádané Hnutím DUHA ve spolupráci se Správou Národního parku Šumava. Sběr dat proběhl v červenci a srpnu 2008 mezi návštěvníky Národního parku Šumava u Plešného jezera pod Trojmezenským pralesem.

Text anketního lístku

Anketa o názorech návštěvníků NP Šumava

Anketa je anonymní, pořádá ji Hnutí DUHA ve spolupráci se Správou NP Šumava. Výsledky ankety budou předány správě národního parku, ministerstvu životního prostředí a Jihočeskému kraji pro rozhodování o péči o národní park.

Vidíte před sebou Trojmezenský prales. Kůrovec v některých jeho částech usmrtil staré stromy, pod soušemi ale vyrůstá nová generace pralesa. O kůrovci v národním parku se hodně diskutuje. Někteří se domnívají, že by se mělo proti kůrovci zasahovat i v prvních zónách národního parku a napadené stromy kácet, aby tu nebyly suché stromy a aby se kůrovec nešířil do okolí. Jiní si myslí, že by se proti kůrovci v prvních zónách nemělo zasahovat, aby nevznikly holiny a protože je to proti poslání národního parku, kůrovec tu dělá totéž, co tisíce let předtím.

1) Jakému řešení byste dali v prvních zónách národního parku přednost vy?

Všechny kůrovcem napadené stromy bych

- určitě pokácel(a)
- spíše pokácel(a)
- spíše ponechal(a)
- určitě ponechal(a)
- nevím

2) Prošel/prošla jste se vnitřkem pralesa pod uschlými stromy, například na zážitkové stezce od Plešného jezera ke Stifterově vyhlídce?

- ano
- ne

3) Vadí vám pohled na suché stromy v národním parku?

- Vadí, takovým místům se raději vyhnu.
- Vadí, ale neovlivní to můj výběr výletních tras.
- Nevadí.
- Nevadí. Místa se suchými stromy budu rád(a) navštěvovat, zajímají mne přírodní proměny lesa.

4) Vadí vám pohled na vykácené plochy (holiny) v národním parku?

- Vadí, raději se jim vyhnu.
- Vadí, ale neovlivní to můj výběr výletních tras.
- Nevadí.
- Nevadí. Záměrně je vyhledávám, protože je z nich pěkný rozhled.

Jste:

- muž
- žena

Věk:

- do 25 let
- 26–35 let
- 36–50 let
- nad 51 let

Vzdělání:

- základní
- středoškolské (zaměření)
- středoškolské s maturitou (zaměření)
- vysokoškolské (zaměření)

Bydlíte na Šumavě:

- ano
- ne

Uved'te prosím kraj:

Obec:

- do 1000 obyvatel
- 1001–10 000 obyvatel
- 10 001–100 000 obyvatel
- 100 001 –1 000 000 obyvatel
- nad 1 000 001 obyvatel

Chcete-li zaslat výsledky ankety či dostávat aktuální informace ze šumavského národního parku, napište nám svoji emailovou adresu:

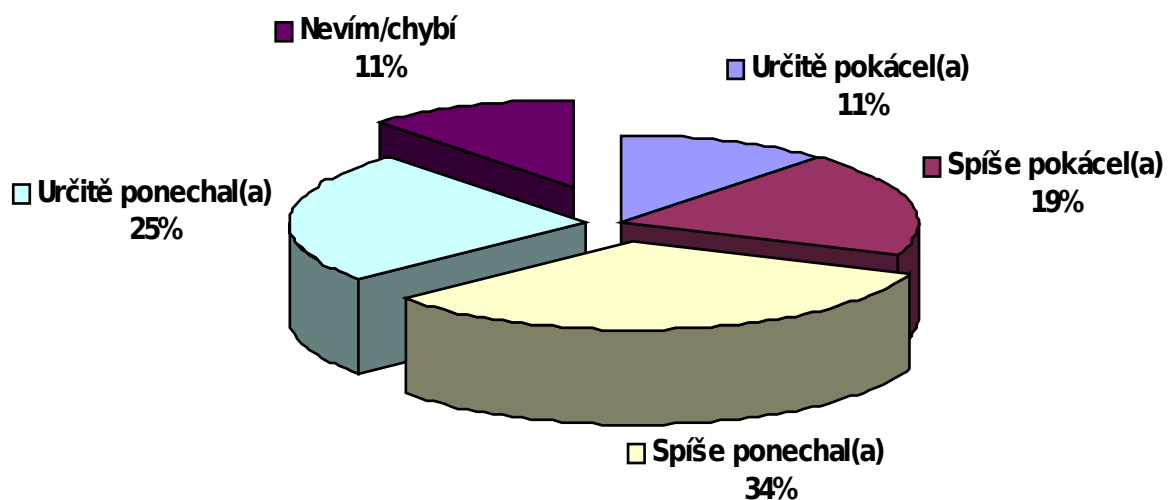
Shrnutí základních zjištění

- Ankety se zúčastnilo 1337 respondentů.
- Téměř 58 % respondentů se přiklání k názoru ponechat kůrovcem napadené stromy přírodním procesům (33 % spíše ponechat, 24, 6 % určitě ponechat). K zásahu proti napadeným stromům se kloní 31 % dotázaných (19,5 % spíše pokácet a 11,5 % určitě pokácet).
- Se stoupajícím vzděláním respondentů vzrůstá podíl názoru, že není nutné kácet kůrovcem napadané stromy: k tomu názoru (ponechat a spíše ponechat) se přiklání 50 % respondentů se základním vzděláním, 58,9 % středoškoláků bez maturity, 60,9 středoškoláků s maturitou a 55,6 % vysokoškolsky vzdělaných.
- Podle zaměření vzdělání jsou nejvýrazněji pro zachování napadených stromů lidé s přírodovědným vzděláním (64,8 % ponechat a spíše ponechat), s humanitním vzděláním (63,7 % ponechat a spíše ponechat), technickým vzděláním (56,1 % ponechat a spíše ponechat). Nejslabší je podpora tohoto názoru u ekonomů (49 % ponechat a spíše ponechat).
- Podle věku respondentů: do věku 50 let respondentů stoupá podpora zachování kůrovcem napadených stromů (do 25 let 57,9 %, 26-35 let 59,2 % a ve věkové skupině 36-50 let 61,4 % ponechat a spíše ponechat). Nejslabší podporu má tento záměr u lidí nad 50 let (50,2 ponechat a spíše ponechat).
- Podle místa bydliště respondentů: více než 70% podpora zachování kůrovcem napadených stromů je v pěti krajích (Plzeňský, Pardubický a Ústecký 73,9 %, Karlovarský 71,5 % a 71 % Olomoucký kraj. Nejnižší podpora tohoto názoru je v kraji Vysočina (43,9 %), Středočeském (48,3 %) a Moravskoslezském kraji (50 %).
- Zda respondent bydlí v oblasti Šumavy se na ochotě ponechat napadené stromy vlastnímu osudu projevuje poměrně nevýrazně (bydliště na Šumavě 54,8 % a bydliště mimo Šumavu 57,8 % ponechat a spíše ponechat napadené stromy). Výraznější je rozdíl v názoru na potřebu kácet (bydliště na Šumavě 40 %, bydliště mimo Šumavu 30,1 % pokácet a spíše pokácet).
- Pohled na suché stromy vadí 46,7 % respondentů. Opačný názor má 52,5 % dotazovaných. Opakovaně chce tato místa navštěvovat 27 % návštěvníků. Naopak místům se suchými stromy se raději vyhne 3,9 % návštěvníků parku.
- Pohled na holiny vadí 75,9 % respondentů, nevadí 23,1 % dotazovaných. Místům s holinami se raději vyhne 17,5 % návštěvníků parku.
- Podle velikosti místa bydliště respondentů: s velikostí místa bydliště sílí názor, že je třeba ponechat kůrovcem napadené stromy přírodním procesům (do 1000 obyvatel 53 %, 1001-10 000 obyvatel 57,9 %, 10 001-100 000 obyvatel 57 % a 100 001-1 000 000 obyvatel 64 %, ponechat a spíše ponechat). Jedinou výjimkou je v tomto trendu Praha, kde dochází k mírnému poklesu podílu tohoto názoru (více než 1 mil. obyvatel 56 %).

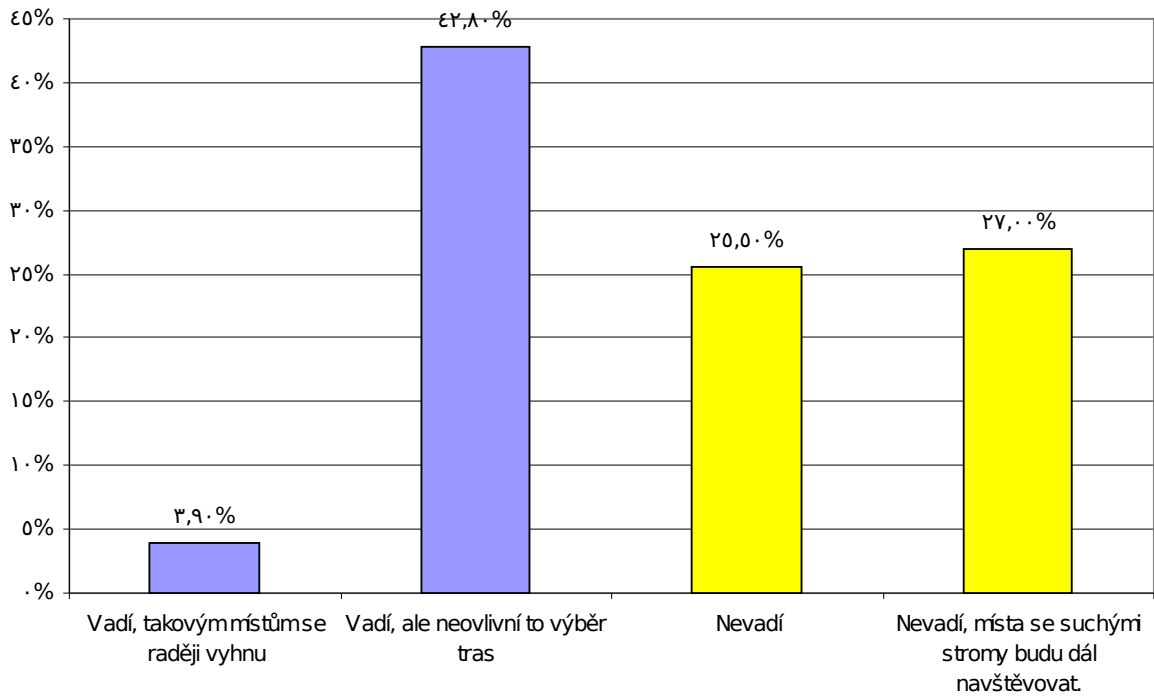
Grafické výstupy

Jakému řešení byste dali v prvních zónách národního parku přednost vy (celkové výsledky)?

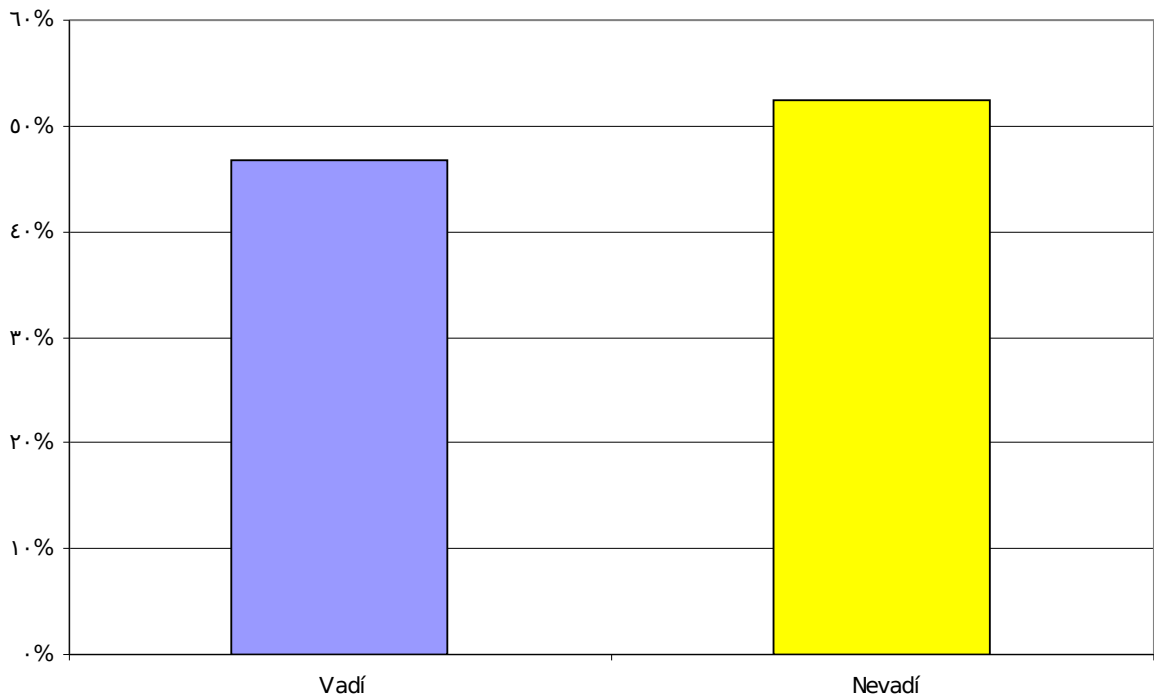
Všechny kůrovcem napadené stromy bych:



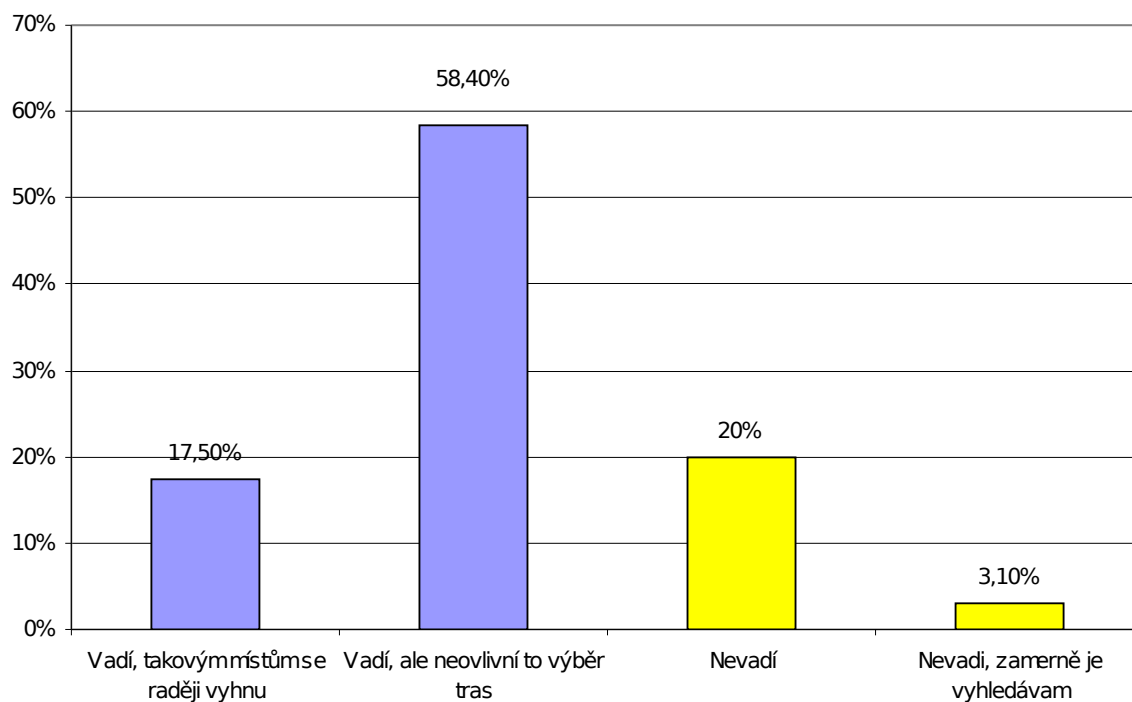
Vadí vám pohled na suché stromy?



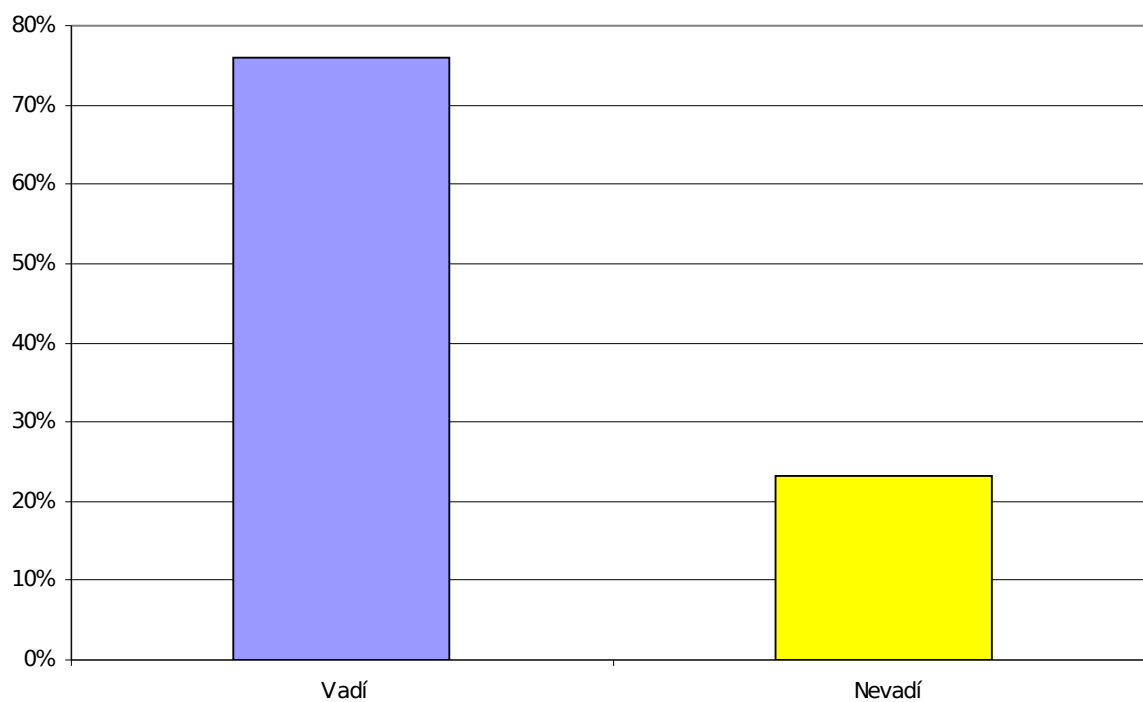
Vadí vám pohled na suché stromy?



Vadí vám pohled na holiny?



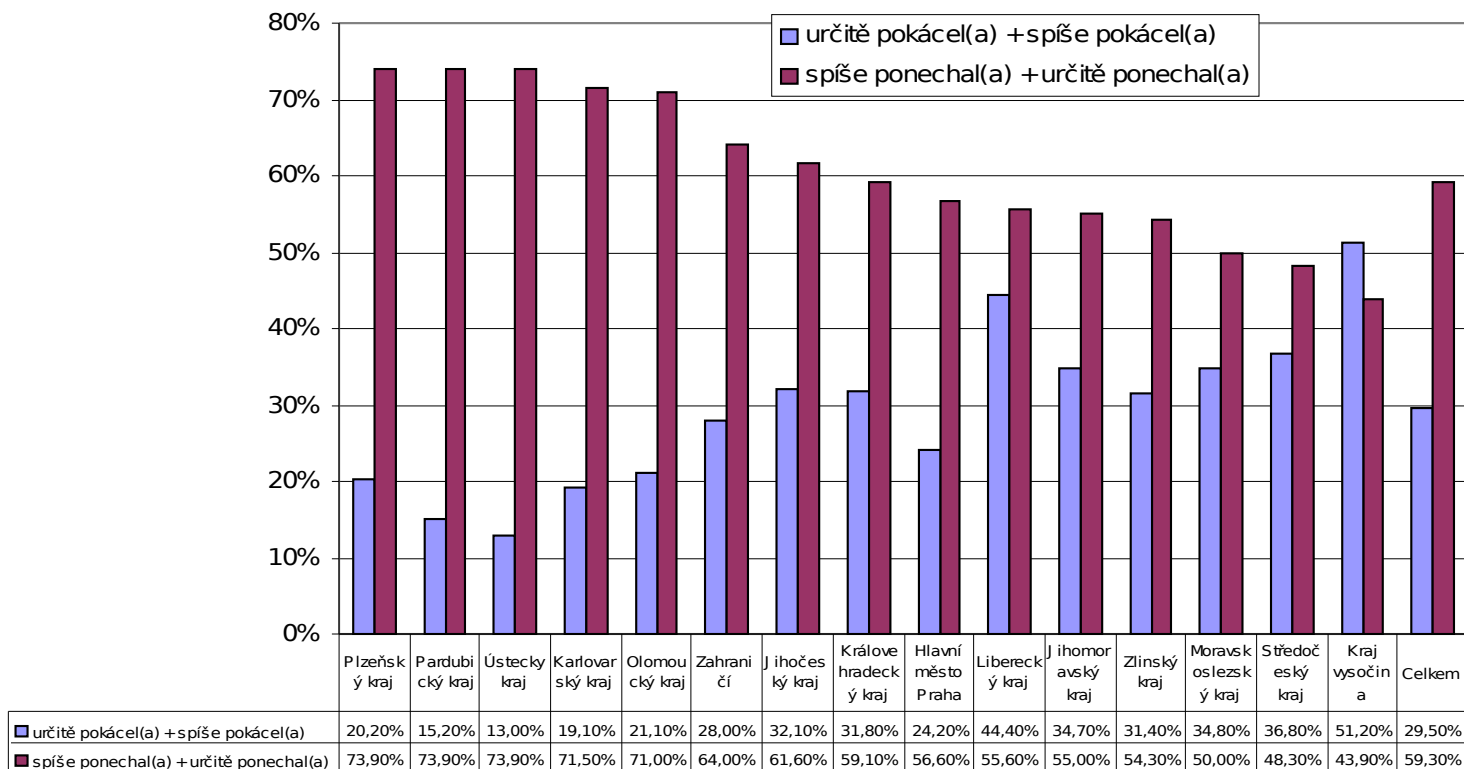
Vadí vám pohled na holiny?



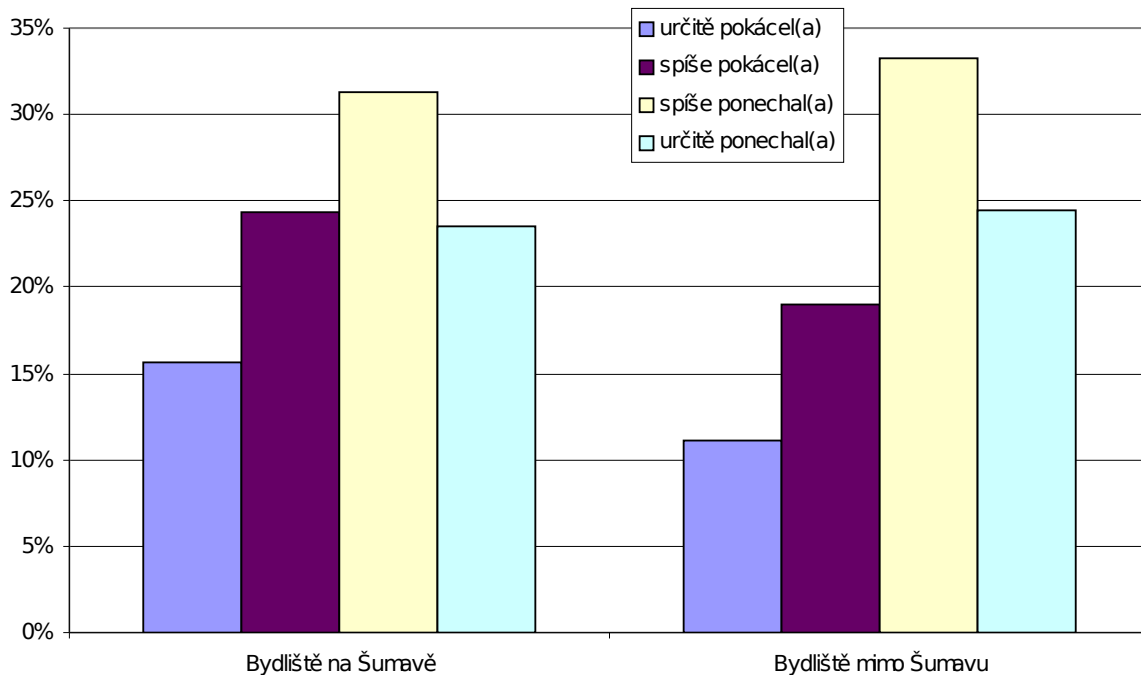
Tabulka: Jakému řešení byste dali v prvních zónách národního parku přednost vy? Všechny kůrovcem napadené stromy bych: (podle kraje bydliště)

Kraj bydliště respondentů	určitě pokácel(a) + spíše pokácel(a)	spíše ponechal(a) + určitě ponechal(a)	nevím/chybí	Celkem
Plzeňský kraj	20,2%	73,9%	5,8%	100,0%
Pardubický kraj	15,2%	73,9%	10,9%	100,0%
Ústecký kraj	13,0%	73,9%	13,0%	100,0%
Karlovarský kraj	19,1%	71,5%	9,5%	100,0%
Olomoucký kraj	21,1%	71,0%	7,9%	100,0%
Zahraničí	28,0%	64,0%	8,0%	100,0%
Jihočeský kraj	32,1%	61,6%	6,2%	100,0%
Královéhradecký kraj	31,8%	59,1%	9,1%	100,0%
Hlavní město Praha	24,2%	56,6%	19,2%	100,0%
Liberecký kraj	44,4%	55,6%		100,0%
Jihomoravský kraj	34,7%	55,0%	10,1%	100,0%
Zlínský kraj	31,4%	54,3%	14,3%	100,0%
Moravskoslezský kraj	34,8%	50,0%	15,2%	100,0%
Středočeský kraj	36,8%	48,3%	14,9%	100,0%
Kraj Vysočina	51,2%	43,9%	4,9%	100,0%
Celkem	29,5%	59,3%	11,3%	100,0%

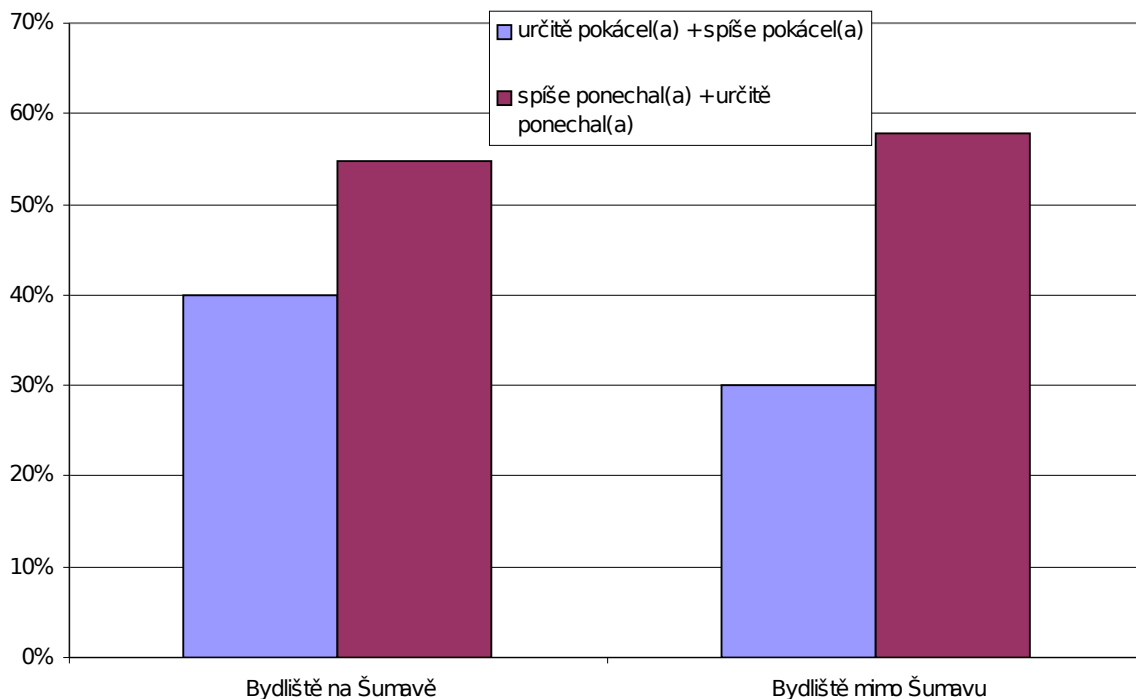
Jakému řešení byste dali v prvních zónách národního parku přednost vy? Všechny kůrovcem napadené stromy bych: (podle kraje bydliště; řazeno sestupně, podle ochoty zachovat napadené stromy)



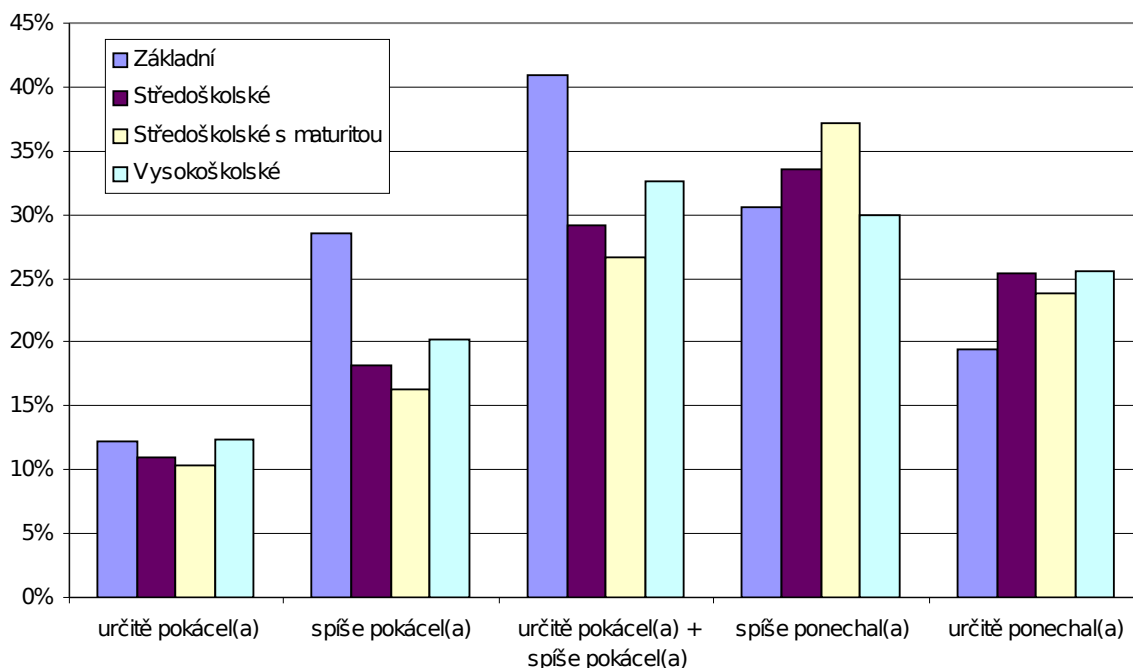
Jakému řešení byste dali v prvních zónách národního parku přednost vy? Všechny kůrovcem napadené stromy bych: (podle bydliště na Šumavě)



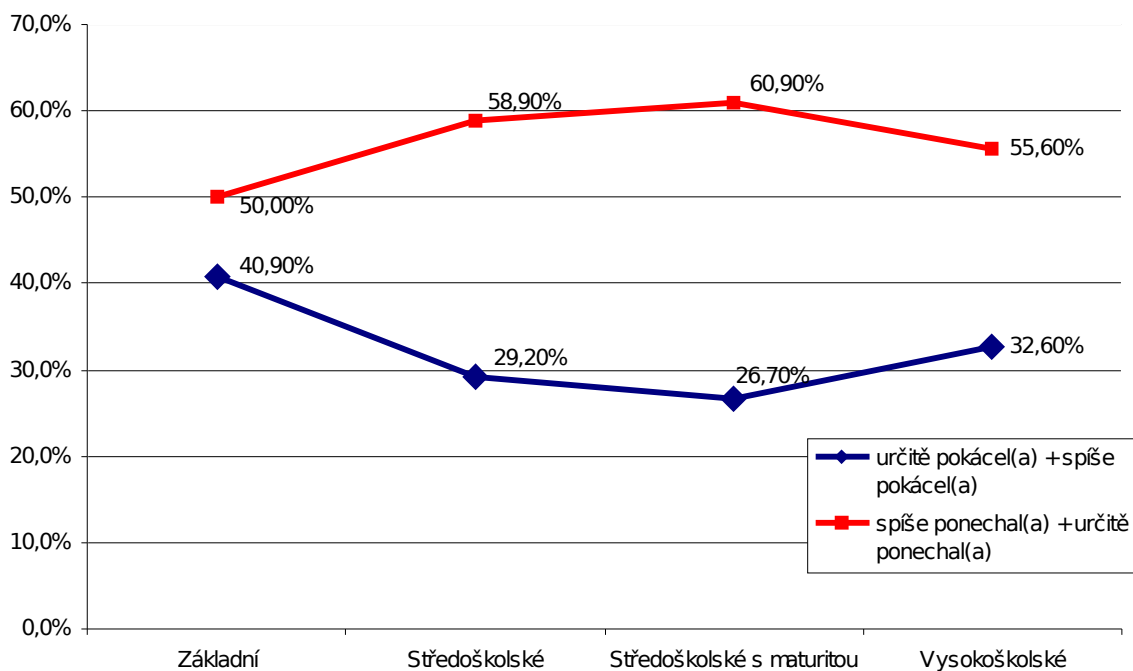
Jakému řešení byste dali v prvních zónách národního parku přednost vy (podle bydliště na Šumavě)? Všechny kůrovcem napadené stromy bych:



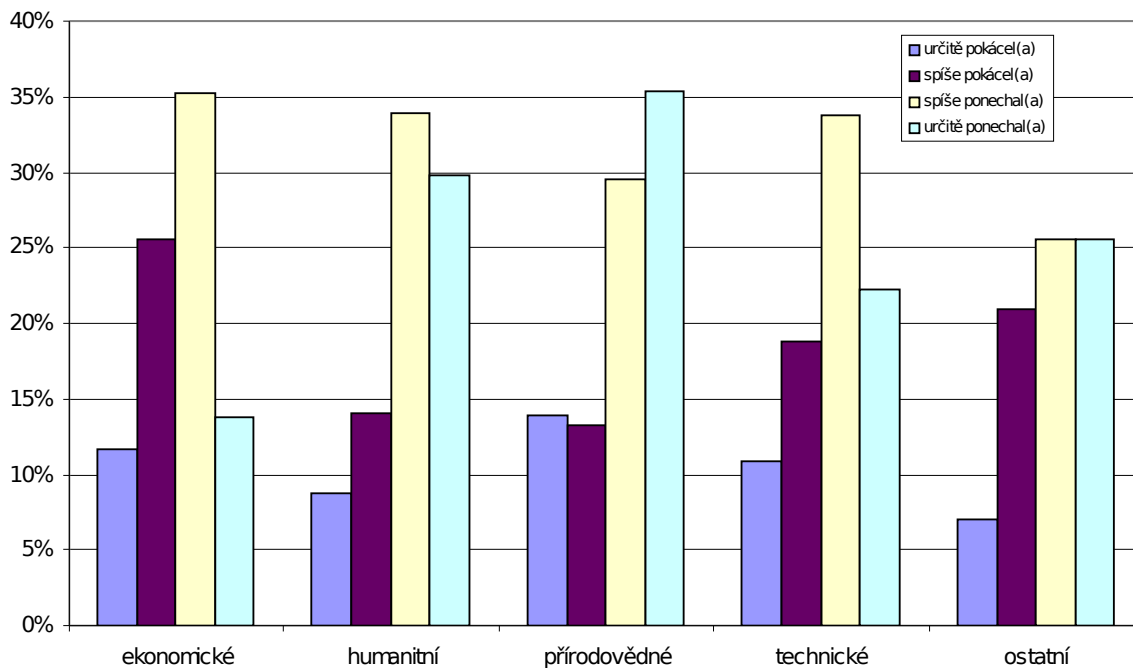
Jakému řešení byste dali v prvních zónách národního parku přednost vy? Všechny kůrovcem napadené stromy bych:
(podle vzdělání)



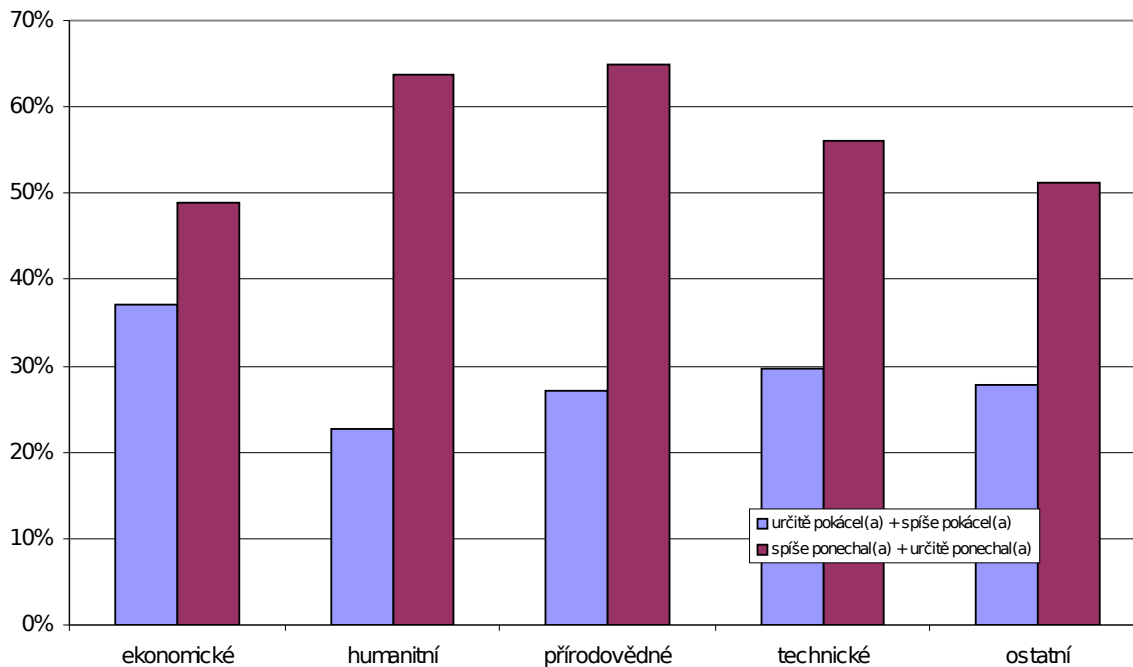
Jakému řešení byste dali v prvních zónách národního parku přednost vy? Všechny kůrovcem napadené stromy bych: (podle vzdělání)



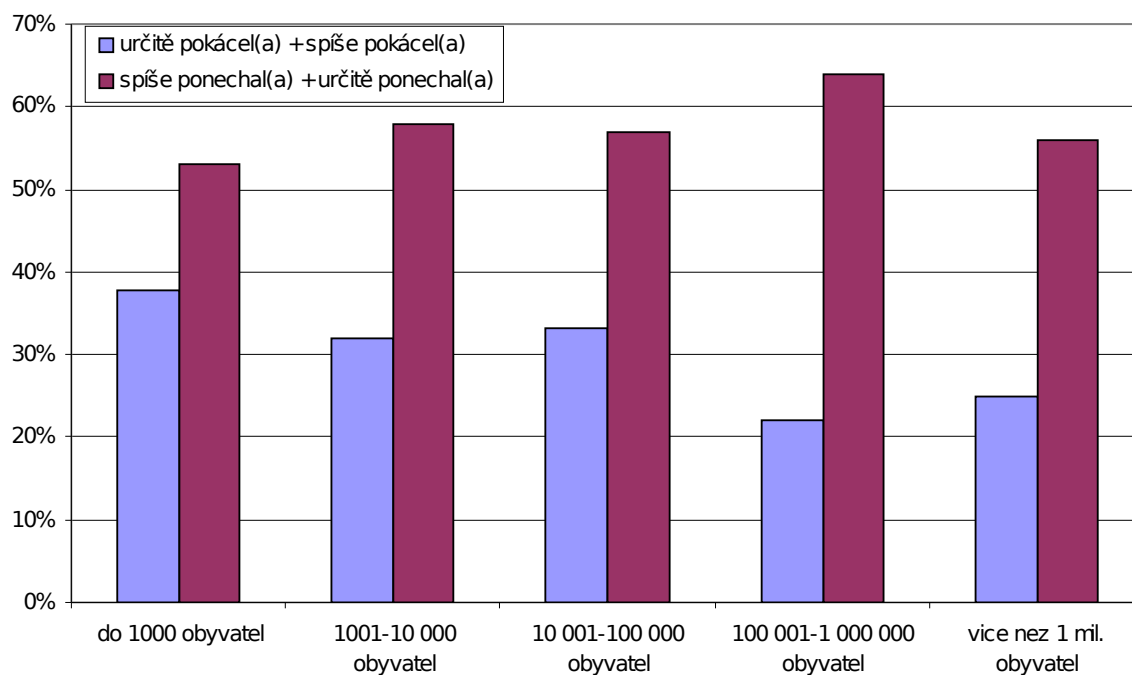
Jakému řešení byste dali v prvních zónách národního parku přednost vy? Všechny kůrovcem napadené stromy bych:
(podle zaměření vzdělání)



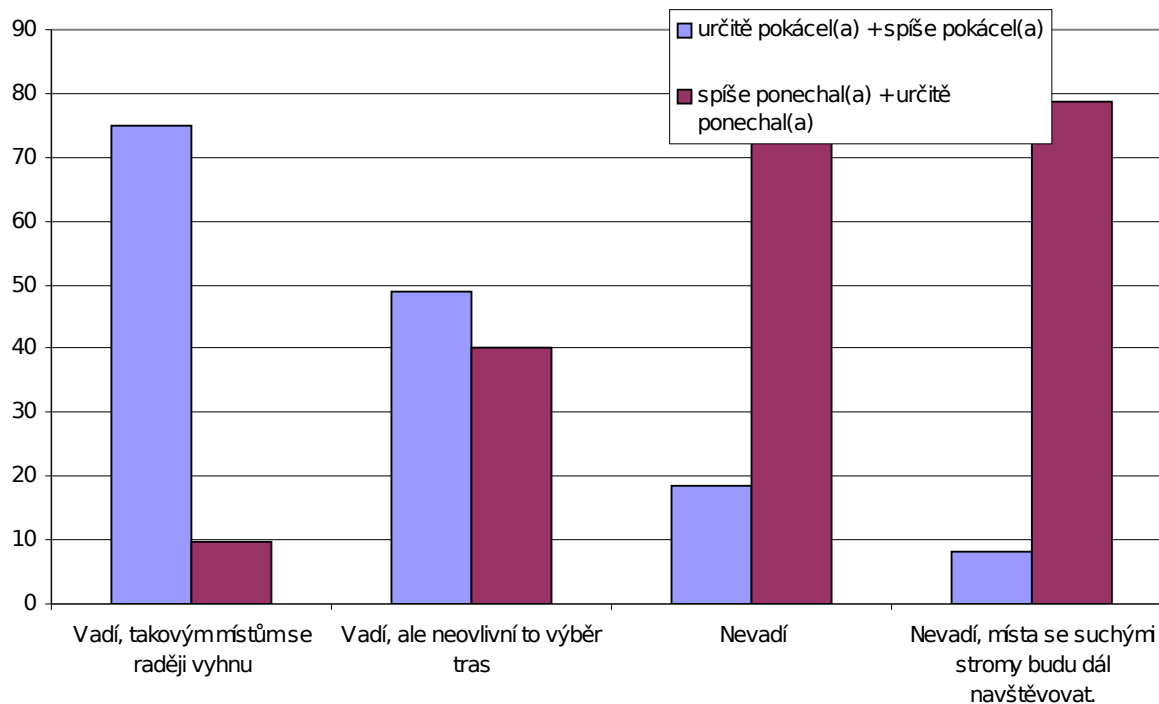
Jakému řešení byste dali v prvních zónách národního parku přednost vy? Všechny kůrovcem napadené stromy bych:
(podle zaměření vzdělání)



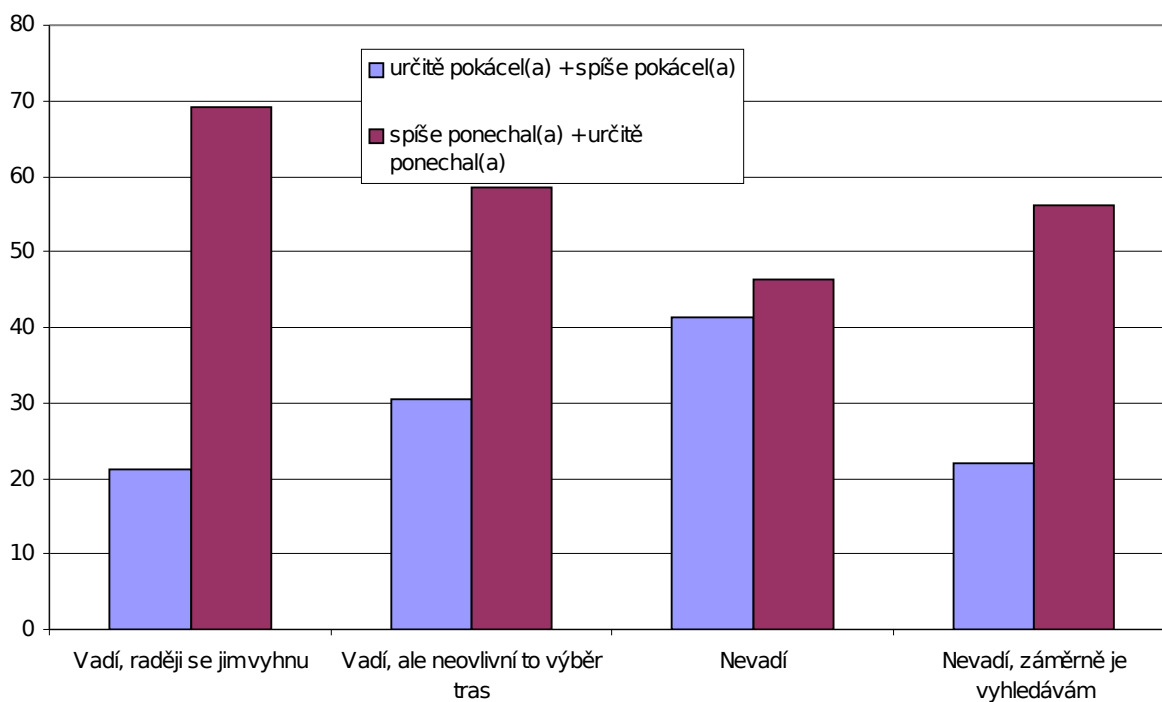
Jakému řešení byste dali v prvních zónách národního parku přednost vy (podle velikosti místa bydliště)? Všechny kůrovcem napadené stromy bych:



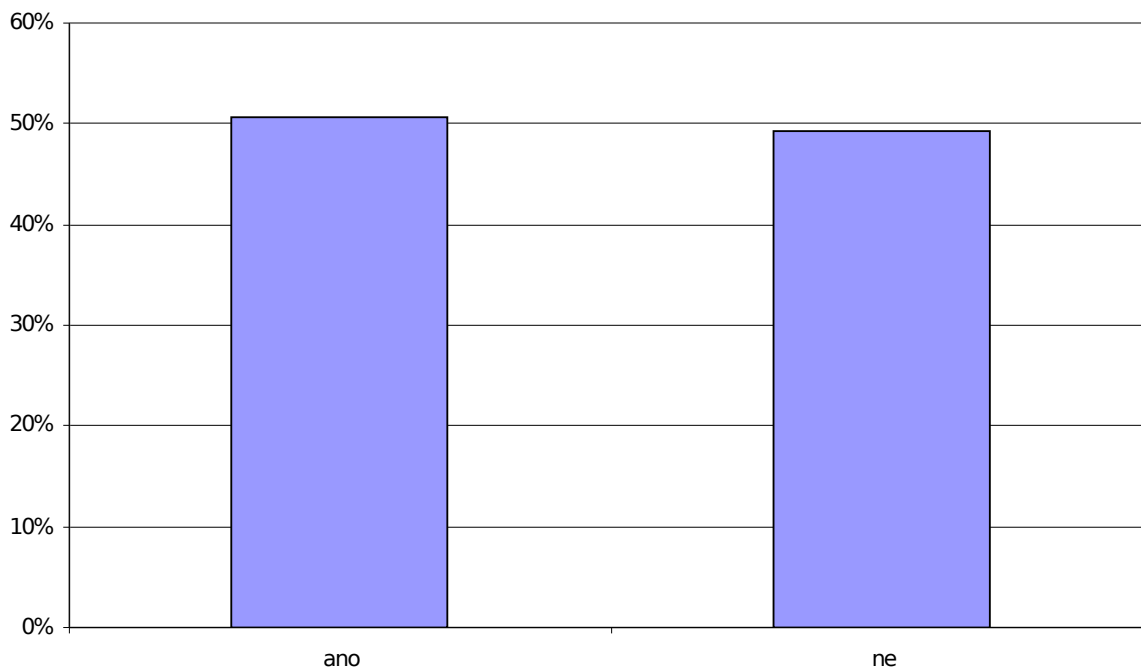
Jakému řešení byste dali v prvních zónách národního parku přednost vy (podle vztahu k suchým stromům)? Všechny kůrovcem napadené stromy bych:



Jakému řešení byste dali v prvních zónách národního parku přednost vy (podle vztahu k holinám)? Všechny kůrovcem napadené stromy bych:



Prošel/prošla jste se vnitřkem pralesa pod uschlými stromy, například na zázitkové stezce od Plešného jezera ke Stifterově vyhlídce?



Výsledky

Jakému řešení byste dali v prvních zónách národního parku přednost vy? Všechny kůrovcem napadené stromy bych:
(celkové výsledky)

	Počet	Procent
Určitě pokácel(a)	153	11,5
Spíše pokácel(a)	260	19,5
Spíše ponechal(a)	441	33
Určitě ponechal(a)	328	24,6
Nevím/chybí	154	11,5
Celkem	1336	100

Jakému řešení byste dali v prvních zónách národního parku přednost vy? Všechny kůrovcem napadené stromy bych:
(podle vzdělání)

	určitě pokácel(a)	spíše pokácel(a)	spíše ponechal(a)	určitě ponechal(a)	nevím/chybí	celkem
Základní	12,30%	28,60%	30,50%	19,50%	9,10%	100,00%
Středoškolské	11,00%	18,20%	33,50%	25,40%	11,90%	100,00%
Středoškolské s maturitou	10,40%	16,30%	37,10%	23,80%	12,40%	100,00%
Vysokoškolské	12,40%	20,20%	30,00%	25,60%	11,80%	100,00%
Celkem	11,50%	19,50%	33,10%	24,20%	11,70%	100,00%

Jakému řešení byste dali v prvních zónách národního parku přednost vy? Všechny kůrovcem napadené stromy bych:
(podle zaměření školy)

	určitě pokácel(a)	spíše pokácel(a)	pokácel(a)	spíše ponechal(a)	určitě ponechal(a)	ponechal(a)	nevím/chybí	celkem
ekonomické	11,70%	25,50%	37,20%	35,20%	13,80%	49,00%	13,80%	100,00%
humanitní	8,80%	14,00%	22,80%	33,90%	29,80%	63,70%	13,50%	100,00%
přírodovědné	13,90%	13,30%	27,20%	29,50%	35,30%	64,80%	8,10%	100,00%
technické	10,80%	18,80%	29,60%	33,80%	22,30%	56,10%	14,30%	100,00%
ostatní	7,00%	20,90%	27,90%	25,60%	25,60%	51,20%	20,90%	100,00%
Celkem	11,00%	18,00%	29,00%	32,70%	25,20%	57,90%	13,10%	100,00%

Jakému řešení byste dali v prvních zónách národního parku přednost vy? Všechny kůrovcem napadené stromy bych:
(podle věku)

Věk	určitě pokácel(a)	spíše pokácel(a)	spíše ponechal(a)	určitě ponechal(a)	nevím/chybí	Celkem
do 25 let	11,50%	20,90%	36,40%	21,50%	9,70%	100,00%
26-35 let	7,70%	20,60%	39,00%	20,20%	12,50%	100,00%
36-50 let	9,50%	17,90%	31,90%	29,50%	11,20%	100,00%
nad 51 let	18,00%	19,50%	26,20%	24,00%	12,40%	100,00%
Celkem	11,30%	19,50%	33,40%	24,40%	11,30%	100,00%

Jakému řešení byste dali v prvních zónách národního parku přednost vy? Všechny kůrovcem napadené stromy bych:
(podle bydliště na Šumavě)

Bydlíte na Šumavě?	určitě pokácel(a)	spíše pokácel(a)	spíše ponechal(a)	určitě ponechal(a)	nevím/chybí	Celkem
ano	15,70%	24,30%	31,30%	23,50%	5,20%	100,00%
ne	11,10%	19,00%	33,30%	24,50%	12,20%	100,00%
Celkem	11,50%	19,50%	33,10%	24,40%	11,60%	100,00%

Jakému řešení byste dali v prvních zónách národního parku přednost vy? Všechny kůrovcem napadené stromy bych:
(podle velikosti místa bydliště)

Velikost místa bydliště	určitě pokácel(a)	spíše pokácel(a)	spíše ponechal(a)	určitě ponechal(a)	nevím/chybí	Celkem
do 1000 obyvatel	15,8%	21,9%	28,8%	24,2%	9,3%	100%
1001-10 000 obyvatel	13,0%	19,0%	34,5%	23,4%	10,1%	100%
10 001-100 000 obyvatel	10,3%	22,8%	28,5%	28,5%	9,8%	100%
100 001-1 000 000 obyvatel	6,6%	15,5%	42,5%	21,5%	13,8%	100%
více než 1 mil. obyvatel	10,5%	14,4%	35,9%	20,1%	19,1%	100%
Celkem	11,4%	19,3%	33,2%	24,2%	11,9%	100%

Jakému řešení byste dali v prvních zónách národního parku přednost vy? Všechny kůrovcem napadené stromy bych:
(podle kraje bydliště)

Kraj bydliště respondentů	určitě pokácel(a)	spíše pokácel(a)	spíše ponechal(a)	určitě ponechal(a)	nevím/chybí	Celkem
Jihočeský kraj	14,50%	17,60%	35,20%	26,40%	6,20%	100,00%
Hlavní město Praha	9,90%	14,30%	38,50%	18,10%	19,20%	100,00%
Jihomoravský kraj	4,30%	30,40%	30,40%	24,60%	10,10%	100,00%
Přízemský kraj	4,30%	15,90%	47,80%	26,10%	5,80%	100,00%
Zlínský kraj	5,70%	25,70%	40,00%	14,30%	14,30%	100,00%
Ústecký kraj	13,00%		34,80%	39,10%	13,00%	100,00%
Liberecký kraj	33,30%	11,10%	27,80%	27,80%		100,00%
Královéhradecký kraj	4,50%	27,30%	40,90%	18,20%	9,10%	100,00%
Pardubický kraj	4,30%	10,90%	43,50%	30,40%	10,90%	100,00%
Kraj Vysočina	19,50%	31,70%	24,40%	19,50%	4,90%	100,00%
Středočeský kraj	10,50%	26,30%	27,20%	21,10%	14,90%	100,00%
Olomoucký kraj	5,30%	15,80%	34,20%	36,80%	7,90%	100,00%
Karlovarský kraj	4,80%	14,30%	28,60%	42,90%	9,50%	100,00%
Moravskoslezský kraj	10,90%	23,90%	39,10%	10,90%	15,20%	100,00%
Zahraníčí	8,00%	20,00%	40,00%	24,00%	8,00%	100,00%
Celkem	10,20%	19,30%	35,70%	23,60%	11,30%	100,00%

Jakému řešení byste dali v prvních zónách národního parku přednost vy? Všechny kůrovcem napadené stromy bych:
(MEZI kraji bydliště respondentů)

Kraj bydliště respondentů	určitě pokácel(a)	spíše pokácel(a)	spíše ponechal(a)	určitě ponechal(a)	nevím/chybí	Celkem
Jihočeský kraj	29,20%	18,70%	20,20%	23,00%	11,30%	20,50%
Hlavní město	18,80%	14,30%	20,80%	14,90%	33,00%	19,30%

Praha						
Jihomoravský kraj	3,10%	11,50%	6,30%	7,70%	6,60%	7,30%
Plzeňský kraj	3,10%	6,00%	9,80%	8,10%	3,80%	7,30%
Zlínský kraj	2,10%	4,90%	4,20%	2,30%	4,70%	3,70%
Ústecký kraj	3,10%		2,40%	4,10%	2,80%	2,40%
Liberecký kraj	6,30%	1,10%	1,50%	2,30%		1,90%
Královéhradecký kraj	1,00%	3,30%	2,70%	1,80%	1,90%	2,30%
Pardubický kraj	2,10%	2,70%	6,00%	6,30%	4,70%	4,90%
Kraj Vysočina	8,30%	7,10%	3,00%	3,60%	1,90%	4,40%
Středočeský kraj	12,50%	16,50%	9,20%	10,80%	16,00%	12,10%
Olomoucký kraj	2,10%	3,30%	3,90%	6,30%	2,80%	4,00%
Karlovarský kraj	1,00%	1,60%	1,80%	4,10%	1,90%	2,20%
Moravskoslezský kraj	5,20%	6,00%	5,40%	2,30%	6,60%	4,90%
Zahraníčí	2,10%	2,70%	3,00%	2,70%	1,90%	2,70%
Celkem	100,00%	100,00%	100,00%	100,00%	100,00%	100,00%

Vadí vám pohled na suché stromy?

Vadí vám pohled na suché stromy?	Počet	Procent
Vadí, takovým místům se raději vyhnu	52	3,9
Vadí, ale neovlivní to výběr tras	567	42,8
Nevadí	337	25,5
Nevadí, místa se suchými stromy budu dál navštěvovat.	357	27
nevím/chybí	11	0,8
Celkem	1324	100

Vadí vám pohled na holiny?

Vadí vám pohled na holiny?	Počet	Procent
Vadí, takovým místům se raději vyhnu	231	17,5
Vadí, ale neovlivní to výběr tras	770	58,4
Nevadí	263	20
Nevadí, záměrně je vyhledávám	41	3,1
nevím/chybí	13	1
Celkem	1318	100

Prošel/prošla jste se vnitřkem pralesa pod uschlými stromy, například na zážitkové stezce od Plešného jezera ke Stifterově vyhlídce?

Prošel jste se vnitřkem pralesa?	Počet	Procent
ano	663	50,7
ne	645	49,3
Celkem	1308	100

Základní data

Celkem se ankety zúčastnilo 1337 respondentů.

Počet platných a chybějících hodnot v jednotlivých otázkách

Otázka	Platné hodnoty	Chybějící hodnoty
1. Kácet v prvních zónách?	1336	1
2. Prošel jste vnitřek pralesa?	1308	29
3. Vadí vám pohled na suché stromy?	1324	13

4. Vadí vám pohled na holiny?	1318	19
Pohlaví	1320	17
Věk	1306	31
Nejvyšší dosažené vzdělání	1309	28
Zaměření školy	847	490
Bydliště na Šumavě	1317	20
Kraj bydliště	942	395
Velikost obce bydliště	1290	47

Pohlaví respondentů	Počet	Procent	Bydliště na Šumavě?	Počet	Procent
Muž	694	52,6	Ano	116	8,8
Žena	626	47,4	Ne	1201	91,1
Celkem	1320	100	Celkem	1317	100

Věk respondentů	Počet	Procent	Kraj bydliště respondentů	Počet	Procent
Do 25 let	321	24,6	Jihočeský kraj	193	20,5
26-35 let	288	22,1	Hlavní město Praha	182	19,3
36-50 let	430	32,9	Jihomoravský kraj	69	7,3
Nad 51 let	267	20,4	Plzeňský kraj	69	7,3
Celkem	1306	100	Zlínský kraj	35	3,7

Vzdělání respondentů	Počet	Procent	Kraj bydliště respondentů	Počet	Procent
Základní	154	11,8	Ústecký kraj	23	2,4
Středoškolské	237	18,1	Liberecký kraj	18	1,9
Středoškolské s maturitou	442	33,8	Královéhradecký kraj	22	2,3
Vysokoškolské	476	36,4	Pardubický kraj	46	4,9
Celkem	1309	100	Kraj Vysočina	41	4,4
			Středočeský kraj	114	12,1
			Olomoucký kraj	38	4
			Karlovarský kraj	21	2,2
			Moravskoslezský kraj	46	4,9
			Zahraníčí	25	2,7
			Celkem	942	100

Zaměření vzdělání	Počet	Procent	Velikost místa bydliště	Počet	Procent
Ekonomické	145	17,1	do 1000 obyvatel	215	16,7
Humanitní	171	20,2	1001-10 000 obyvatel	317	24,6
Přírodovědecké	173	20,4	10 001-100 000 obyvatel	368	28,5
Technické	315	37,2	100 001-1 000 000 obyvatel	181	14
Ostatní	43	5,1	více než 1 mil. obyvatel	209	16,2
Celkem	847	100	Celkem	1290	100