



Mimoprodukční plochy v zemědělské krajině

K ČEMU SLOUŽÍ A JAK JE PODPOROVAT



Hnutí DUHA
Friends of the Earth Czech Republic



**tohle
(ne)žeru**

ÚVOD

V zemědělské krajině vidáme různé plochy, jejichž hlavním účelem není zemědělská produkce a oproti obhospodařovaným pozemkům jsou spíše menší. Často na nich rostou dřeviny (např. remízky či stromořadí), ale mohou být zcela bez nich. Tyto prvky naší krajiny velmi prospívají. Ale čím a proč? Co jsou vůbec zač a jak je podporovat?

V Hnutí DUHA – s podporou desítek tisíc lidí – usilujeme o to, abychom jednou měli rozmanitou krajinu, v níž je radost žít. Krajinu, která poskytuje lidem i všem ostatním organismům vše, co k dobremu životu potřebují. Přidáte se k nám?



tohlezeru.hnutiduha.cz

Jak se tyto plochy souhrnně nazývají?

Vhodný název vlastně zatím neexistuje. V zemědělské politice se jim říká „neprodukční plochy“, ale tohle pojmenování klame. Tyto plochy tu nejsou kvůli omezování zemědělské produkce, nýbrž **plní důležité funkce pro přírodu a krajinu, ale i pro samotné zemědělství**. My jim zatím budeme říkat „**mimoprodukční**“, protože plní hlavně jiné funkce, než je zemědělská produkce.

Kde se v krajině vzaly?

Mimoprodukční plochy vznikají dvěma způsoby:

- ➔ buď se samovolně vyvinou na zemědělsky neatraktivních místech, jako jsou podmáčené plochy, místa s nízkými výnosy plodin atd.,
- ➔ nebo je někdo cíleně vytvoří například osetím, zatravněním nebo výsadbou stromů.

Mimoprodukční plochy mohou existovat trvale, ale i dočasně – typicky na orné půdě, kde se vysejí, zemědělsky se nevyužívají a po několika sezónách se zaorou a vysejí znovu.

SLOVNÍČEK MIMOPRODUKČNÍCH PLOCH

Tento přehled uvádí hlavní typy ploch a není zdaleka vyčerpávající. Názvy i charakteristiky ploch nelze brát zcela striktně, jde spíše o zažitá označení, ačkoli řada těchto ploch a jejich názvů je v současné době zakotvena v zemědělské politice. V obecném povědomí i v zemědělské politice se také pracuje se souhrnným pojmem **krajinné prvky**, používaným pro trvalé mimoprodukční plochy.

- ➔ **Mez** označuje podlouhlý útvar, který rozděluje zemědělské pozemky. Máme meze s dřevinami i bez nich a oproti navazujícímu terénu bývají mírně vyvýšené.
- ➔ **Dřeviny** můžeme najít v několika podobách – buď jako jednotlivé samostatné stromy, tzv. **solitéry**, nebo pravidelně vysázené do stromořadí. Pro neuspořádané shluky je vymezen termín **skupina dřevin**, ale říká se jim též **remízky**.
- ➔ **Mokřad** je podmáčené místo na poli či louce. Voda v něm nemusí stát celou dobu, ale většinou komplikuje hospodaření, a proto je vhodné nechat zde prostor přírodě.
- ➔ **Zelený úhor** vznikne dočasným osetím orné půdy travinami, plodinou či jejich směsí. Úhor se zemědělsky nevyužívá ani nesklízí, nanejvýš se udržuje sečením či mulčováním. Po jedné či více sezónách se zaorá a vyseje znovu.
- ➔ **Nektarodárný úhor** je varianta úhoru osetá směsí kvetoucích rostlin zajišťujících nektar v průběhu celé sezóny.
- ➔ **Ochranný pás** se cíleně vysévá kvůli zmírnění negativních vlivů (např. splachů z polí), především podél vodních toků či jiných citlivých míst.



JAK UDĚLAT MIMOPRODUKČNÍ PLOCHY CO NEJVÍCE FUNKČNÍ

Mimoprodukční plochy prospívají krajině mnoha způsoby:

✓ chrání půdu před erozí,

💧 zadržují vodu,

☁️ zlepšují mikroklima,

🌱 poskytují vhodné prostředí pro živočichy a rostliny,

🌿 podporují život půdních mikroorganismů, zásadních pro zdravou půdu,

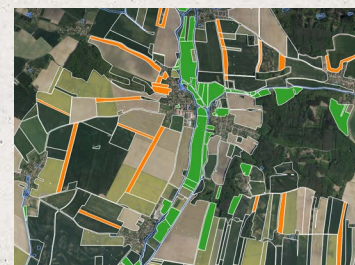
🐝 zajišťují prostředí pro opylovače a přirozené nepřátele tzv. škůdců, kteří ohrožují zemědělskou produkci.

Mimoprodukční plochy jsou proto důležitým pomocníkem i pro samotné zemědělství.

! Ale pozor – tohle všechno platí jen tehdy, když uspořádání mimoprodukčních ploch v krajině splňuje určité zásady. Které to jsou?

Rovnoměrné rozmístění: krajina musí být plochami pokrytá rovnoměrně tak, aby byly **od sebe vzdálené jen několik málo stovek metrů**, například 100–200 metrů. Drobnější živočichové, jako je hmyz nebo ptáci, potřebují blízko sebe vždy najít potravu, úkryt či stanoviště k rozmnožování. Jenže většina z nich se pohybuje právě v okruhu desítek či nižších stovek metrů, a proto musí v této vzdálenosti vždy najít nějaké plochy k uspokojení svých potřeb. Stejně tak ze zákonitostí eroze či zadržování vody vyplývá, že zemědělské pozemky musejí být po několika stech metrech přerušeny vhodným prvkem. Pokud je vzdálenost větší (a u nás není výjimkou 500 metrů i více), voda či vítr se rozběhnou příliš rychle a způsobí nadměrné škody v podobě odnosu půdy nebo třeba lokálních záplav.

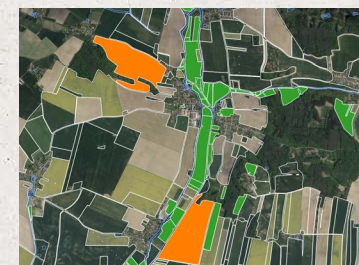
Minimální velikost: mimoprodukční plochy musejí být dostatečně velké, aby odolávaly nepříznivým vlivům a plnily své funkce. Představme si pole rozdělená travnatým pásem širokým jeden metr – takový pás nevládně zabrzdí odtékající vodu ani není odstíněn od okolních vlivů, aby vhodně ochránil drobné živočichy. Tzv. liniové prvky (podlouhlého tvaru) je nejlépe dělat **o šířce v násobcích 6 metrů**, což odpovídá běžnému záběru zemědělských strojů. Drobné plošné prvky fungují také tehdy, když mají **alespoň několik stovek, ale lépe několik tisíc metrů čtverečních**. Ze zásad o rozměrech a vzdálenostech ploch lze dopočítat, že by měly **pokryvat minimálně 10 % zemědělské krajiny**, spíše ale více.



Vhodné (rovnoměrné) rozmístění neprodukčních ploch

ilustrační obrázek

oranžově – neprodukční plochy, bílé ohraničení – zemědělské pozemky, zeleně – travní porosty



Nevhodné rozmístění neprodukčních ploch

ilustrační obrázek

Pestrost: mimoprodukční plochy musejí být rozmanité, aby pokryly všechny potřeby rostlin a živočichů a správně plnily další funkce:

- ➔ Plochy s **různou hustotou dřevin i zcela bez nich** vytvářejí rozmanitá prostředí pro hnízdění a úkryt, ale i pro zadržení vody a zlepšení mikroklimatu.
- ➔ Rostlinné druhy **postupně kvetoucí během roku** zajišťují průběžnou nabídku nektaru a později semen a plodů jako potraviny pro živočichy.
- ➔ Důležitý je i čas: aby mohl například zatravněný pás zadržet odtékající vodu, musí mít hustý a vzrostlý porost po většinu sezóny.
- ➔ Abychom ochránili drobné živočichy, je důležité během jara a léta zasahovat do mimoprodukčních ploch co nejméně, aby stihli **dokončit rozmnožování a vývoj mladých jedinců**. Proto je třeba údržbu ploch provádět později a pokud možno pestře – posekat vždy jen část plochy a stojící zbytek pokosit až v dalším termínu.

JAK JE U NÁS ZAJIŠTĚNA OCHRANA A TVORBA MIMOPRODUKČNÍCH PLOCH

Jelikož jsou mimoprodukční plochy tak potřebné, existuje řada nástrojů pro jejich ochranu i tvorbu. Z různých důvodů však nejsou dostatečně využívány a naše krajina je mnohde velmi chudá. Je proto dobré mít o vhodných nástrojích povědomí a využívat je, aby se tyto žádoucí součásti krajiny dostatečně rozvíjely.

Základní ochrana krajinných prvků: uvedené trvalé plochy - tzv. **krajinné prvky** - nesmějí zemědělci zrušit ani poškodit, jinak jim budou kráceny dotace. Část krajinných prvků je navíc zanesena v evidenci zemědělské půdy a je o nich tedy detailní přehled. Takto jsou chráněny trvalé mimoprodukční plochy, jako jsou dřeviny, meze nebo mokřady.

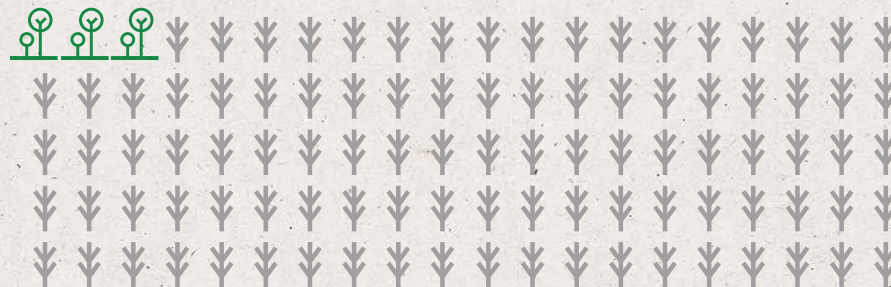
Minimální podíl ploch pro příjemce dotací: pravidla zemědělských dotací nařizují od roku 2023 vytvářet **na orné půdě alespoň 3 % mimoprodukčních ploch**. Zemědělci toho nejsnáze docílí pomocí zelených úhorů, ale započítávají se i další plochy včetně trvalých krajinných prvků. Dotace u nás bere většina zemědělců, takže plochy by měly vznikat po celé krajině. Zemědělec ovšem smí umísťovat plochy zcela libovolně, takže rovnoměrné a smysluplné pokrytí krajiny není zaručeno.



Dobrovolné dotace na tvorbu dalších ploch: zemědělci mohou žádat o několik dalších dotací, které jim zaplatí **tvorbu mimoprodukčních ploch nad rámec povinného podílu**. V tzv. ekoplatbě osévají zemědělci kromě dalších ploch ještě **ochranné pásy podél vodních toků**. Prémiový stupeň ekoplatby stanovuje, že část ploch musí být v podobě linií a jejich druhová skladba musí být pestřejší, což vychází vstříc zásadám o rovnoměrnosti a rozmanitosti. Existují i víceleté dotace podporující různé druhy pásů s pestřejším osetím (tzv. biopásy) nebo agrolesnické systémy, které na jedné ploše střídají zemědělskou půdu s liniemi stromů.

Podpora tvorby krajinných prvků: vytváření trvalých krajinných struktur podporují nejčastěji programy Ministerstva životního prostředí. Využívají se nejčastěji na výsadbu dřevin do krajiny nebo tvorbu tůní, ale je možné budovat i složitější struktury. Výsadbám se častěji než zemědělci věnují obce, které osazují aleje podél cest nebo přímo staré cesty obnovují.

3 % mimoprodukčních ploch na orné půdě





Hnutí DUHA
Friends of the Earth Czech Republic


**Naše krajina potřebuje změnit.
Pracujeme na tom.
Podpořte naši práci na
darce.hnutiduha.cz.**





**Hnutí DUHA – Friends of the Earth Czech Republic
Údolní 33, 602 00 Brno, Česká republika**


Zpracoval: Martin Střelec


Fotografie: Martin Střelec, archiv Hnutí DUHA – Martin Matěj

 + 420 545 214 431

 info@hnutiduha.cz

 www.hnutiduha.cz

 www.facebook.com/HnutiDuha

 www.twitter.com/HnutiDUHA