

Neprodukční plochy - příležitost, nebo zbytečnost?

Více než polovina z 65 dotázaných zemědělců (převážně z Asociace soukromého zemědělství ČR) souhlasí s tvrzením, že vyčlenování tzv. neprodukčních ploch v rámci dotací ze Společné zemědělské politiky (SZP) je „další nesmyslnou podmínkou v dotacích“. Zároveň ale 40 procent souhlasí, že „neprodukční plochy potřebujeme v krajině kvůli biodiverzitě nebo erozi“.* Mají tzv. neprodukční plochy smysl? Mohou k nim zemědělci přistoupit jako k příležitosti pro ně samotné i přírodu? Nabízí nová SZP jejich vhodnou podporu?



Bohatá směs plodin v tzv. neprodukčním pásu. Rostliny kvetou v různá období a přitahují různé opylovače. Přínos pro biodiverzitu je tak mnohem vyšší, než když se jedná o monokulturu plodiny, kde je přínos limitován jak omezenou dobou kvetení, tak přitažlivostí pouze pro některé typy opylovačů.

Foto: Čmeláci Plus

Úvod

Rozpolcenost v názorech na tzv. neprodukční plochy je pozoruhodná. Že by se státu nedařilo vysvětlit zemědělcům smysl takových ploch a potřebu vrátit je do krajiny ve větším počtu? Nebo je smysl ploch sice chápán, ale způsob, jakým je stát vymáhá skrze podmínky dotačních opatření, není vhodný a některé zemědělce naopak odrazuje? Pojďme se na smysl tzv. neprodukčních ploch i na jejich dotační podporu více podívat.

„Neprodukční“? Špatný název!

Již samotné pojmenování je nešťastné. Navozuje dojem, že proti sobě stojí plochy pro zemědělce potřebné, produkční a plochy zbytečné, neprodukční. To vytváří umělou propast mezi potřebami zemědělců a přírody. Přírodní prvky a ekosystémy (nechme nyní stranou celý půdní ekosystém) mohou zemědělskému hospodaření prospívat. Opylování, přítomnost přirozených predátorů různých škůdců

a celková odolnost krajiny vůči jejich přílišnému přemnožování, zadrž vody v krajině, ochrana půdy před erozí, ochrana vody před znečištěním - to vše jsou funkce, které tzv. neprodukční plochy podporují, a v dlouhodobém hledisku se bez nich zemědělství neobejde. Bylo by proto lépe nazývat je např. (ekologicky) podpůrné nebo stabilizační plochy, což lépe vystihuje jejich zásadní význam.

Proč tzv. neprodukční plochy potřebujeme?

Vedle důležitosti podpůrných funkcí pro zemědělské hospodaření je nutné vzít v úvahu ještě dvě věci.

1) Úbytek biologické rozmanitosti včetně mnoha dříve běžných druhů je alarmující a jako jednu z jeho nejvýznamnějších příčin vědci uvádějí intenzivní zemědělství. Jeden příklad za všechny - počty polních ptáků ubyly v ČR za posledních 40 let o více než třetinu a nadále klesají. Úbytek jednoho článku potravního řetězce přitom většinou souvisí s úbytkem jiných článků (např. hmyzu) a znamená rozkolísání stability ekosystému. Ale jen díky rozmanitosti druhů a vztahů mezi nimi mohou podpůrné funkce fungovat - přítomnost dravců např. snižuje početnost hrabošů; různé druhy samotářských včel nebo motýlů opylují široké spektrum rostlin; predátoři škůdců potřebují mít v krajině pestré prostředí pro úkryt a vhodná stanoviště k rozmnožování atd. Úbytek biodiverzity je tak nebezpečný i pro dlouhodobě udržitelné zemědělské hospodaření.

2) Zhoršující se klimatická krize vytváří na zemědělské ekosystémy stále větší tlak. Intenzivnější přívalové deště a sucha nebo změny v „tradičních“ vzorcích počasí již nyní negativně ovlivňují výnosy, šíření teplomilných „škůdců“, ale také migrační trendy ptáků nebo schopnost organismů přežít mimo obvyklé životní podmínky - to vše hospodaření i podpůrné funkce ohroží. Vhodně rozmístěné tzv. neprodukční plochy jsou důležitým kusem skládanek pro větší odolnost krajiny vůči těmto extrémům.

Tzv. neprodukční plochy tedy nejsou výmysl byrokratů nebo ekologů. Je to nutná reakce na zhoršující se situaci, která se dotýká zemědělského hospodaření i ekosystémů, jež ho umožňují. Ta hlavní otázka tak je, jak zajistit jejich skutečný přínos a zároveň vhodnou podporu zemědělcům při jejich vytváření a údržbě.

Jak o tzv. neprodukčních plochách přemýšlet, aby měly co největší přínos?

Pojďme se podívat na některé základní zásady, jak vytvářet tzv. neprodukční plochy, abychom zajistili co nejlepší fungování výše uvedených podpůrných funkcí.

Jednou ze zásad je rovnoměrné rozmístění ploch v zemědělské krajině. Důvodem je způsob života volně žijících živočichů - hmyzu, ptáků, drobných

PODMÍNKY PRÉMIOVÉ ÚROVNĚ CELOFAREMNÍ EKOPLATBY

- platí pouze pro kultury R+U+G
- vyčlenit alespoň 7 % tzv. neprodukčních ploch (nelze započítat meziplodiny a plodiny vázající dusík)
- z nichž alespoň 2 % budou „superpremiové“
- krajinné prvky: vnitřní evidované EVP (ekologicky významné prvky)
- liniové nektarodárné úhory: minimální délka 20 m; šířka 6-30 m; minimální vzdálenost 2 liniových úhorů je 50 m.
- ochranné pásy pro DZES 5, DZES 7b, kolem krajinných prvků, souvratě, mezikolejové řádky, agrolesnictví: směs plodin + trvání porostu alespoň do 15. srpna
- vyčlenění premiových pásů podél vody
- pokud se hranice DPB nachází do 10 m od vody (vyznačeno v LPIS) -> založit min. 12m ochranný pás
- všechny plochy jsou započítatelné max. do šířky 30 m
- premiová ekoplatba je vyplacena na 2 - 7 % „superpremiových“ ploch + na plochu premiových pásů podél vody

obratlovců apod. Ti potřebují vždy najít vhodné stanoviště k **1)** rozmnožování, **2)** úkrytu a **3)** opatření potravy, a to v různých obdobích. Jejich pohyb je ale omezený a u těch drobnějších (např. hmyzu) se pohybuje v nižších stovkách metrů. Chybí-li v takové vzdálenosti vhodná nabídka prostředí k pokrytí životních potřeb, nejsou populace schopné dlouhodobě přežít a tím i plnit podpůrné funkce, které zemědělci k hospodaření potřebují.

Také pro účinné omezení eroze, zadržování vody či tvorbu stabilního mikroklimatu by měla být souvislá plocha orné půdy přerušena v řádu nižších stovek metrů; např. VÚMOP jako kritickou hodnotu z pohledu vodní eroze označuje délku svahu 200 m.

Optimální velikost plochy jedné plodiny by tedy byla méně než současný požadavek 30 ha, který odpovídá čtverci o straně cca 550 m. Aby vznikala co nejpestřejší krajinná mozaika pro potřeby biodiverzity i ochrany půdy a vody, je také nejvhodnější oddělit monokultury tzv. neprodukčními plochami. Ty by zároveň neměly být příliš úzké, aby nevznikla tzv. predáční past, kdy v užším pásu predátoři (např. lišky) snadno naleznou svou kořist; 6 metrů je minimální šířka, ale vhodnější je pás širší.

Víme, že rovnoměrné rozmístování menších ploch v krajině je provozně

mnohem komplikovanější než vytvoření jedné velké plochy - např. úhorový pás oproti celému poli. Ale z výše uvedeného vyplývá, proč je rovnoměrnost tak zásadní a měla by představovat optimální cílový stav.

Tzv. neprodukční plochy by měly být také *různorodé*, aby zajistily různé podpůrné funkce a pokryly životní potřeby širokého spektra živočichů a rostlin. Zastoupeny by měly být *plochy bez dřevin i s různou hustotou rozptýlené zeleně*. Tím vznikne široká škála různých prostředí pro rozmnožování, hnízdění a úkryt i pro zadržování vody a zlepšení mikroklimatu. *Druhová skladba rostlinstva* by měla zahrnovat druhy postupně kvetoucí v různých fázích sezóny a tím pádem zajišťující průběžnou nabídku nektaru a později semen jako potravy pro živočichy. Čím větší rozmanitost a počet rostlin, tím lépe.

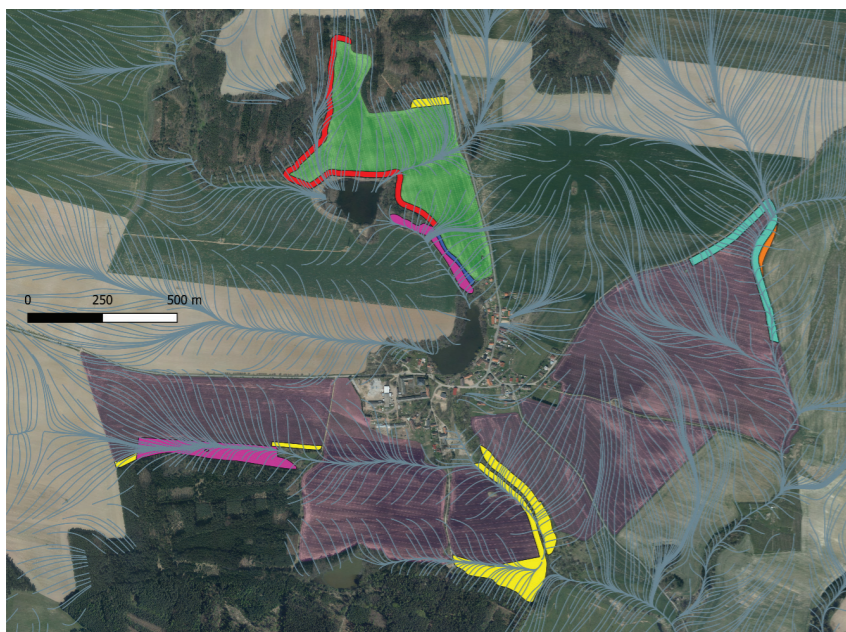
Důležitý je také *časový aspekt*, tj. kdy je vhodné plochy zakládat a hospodářsky do nich zasahovat. Z hlediska prevence eroze a splachů je klíčové mít na tzv. neprodukční ploše zapojený porost po většinu sezóny, ale optimálně neustále. Hledisko biodiverzity vyžaduje vyhnout se intenzivním hospodářským zásahům v citlivém období rozmnožování živočichů na vrcholu sezóny, aby nedocházelo k poškozování snůšek a úmrtnosti či narušování vývoje mladých jedinců.



I Z hlediska pestrosti krajiny kroky dobrým směrem u většího podniku (barevně zvýrazněné a nafialovělé plochy) na jižní Moravě: Plošné úhorové plochy (žlutě) na levé straně podporují biokoridor tvořený lesíky ze severu na jih. Několik šest metrů širokých liniových nektarodárných úhorů (červeně) odděluje rozsáhlé produkční monokultury a napojují se kolmo na (v rámci komplexních pozemkových úprav vznikajících) větrolam (modře). Další nektarodárný pás (tyrkysově) obklopuje remízek (oranžově). Ochranný pás kolem vodního toku (světle zeleně) napojen na liniový úhor.



II Rozšíření čtyř liniových úhorů (každého z 6 m na 24 m), jak ukazuje návrh, by dostačovalo k přesažení 2 % „superprémiových“ ploch a s dalšími plošnými úhorů k přesažení 7 % tzv. neproduktivních ploch, a tedy nároku na prémiovou ekoplatbu, a zároveň k výrazně vyšší podpoře biodiverzity.



III Příklad využití prémiového ekoschématu na farmě (barevně zvýrazněné a nafialovělé plochy) na Tachovsku: Dva nektarodárné liniové úhory (červeně a tyrkysově; „superprémiové“ plochy) tvoří 3 - 4 % orné půdy zemědělce, celkově se zde nachází přes 7 % úhorů (další žlutě). Úhor nahoře (červeně) podporuje propojení biokoridoru v podobě lesa, rybníka a meze (tmavě modře), a zároveň protíná odtokové linie (šedé čáry) na poli vymezeném jako mírně erozně ohrožené (MEO; nazelenale). Vhodně protierozně umístěné jsou i travní porosty (fialově). Úhor napravo (tyrkysově) je napojen jen na malý remízek (oranžově). „Od oka“ by se pro podporu biodiverzity nabízelo protáhnout tento úhor dolů a poté doleva podél polní cesty s keřotravnatými okraji, příp. jím rozdělit pole napříč, čímž by v obou případech úhor také protnul další odtokové linie. Na každý pozemek a území je však nutno dívat se individuálně a s rozvahou.

Prakticky to znamená co nejvíce omezit velkoplošnou seč, mulčování či intenzivnější pojezdy v období cca od konce dubna do července. Pro živočichy je vhodné ponechávat části vzrostlé vegetace i dále v sezóně až do dalšího roku z důvodů průběžné nabídky potravy a přezimování. Seč je ale samozřejmě nezbytná pro údržbu porostu, hlavně jeho bylinné skladby. Pro vyhovění časovým potřebám různých živočichů a rostlin je proto vhodná mozaikovitá či částečná seč, kdy část ploch zůstane stát a část při vhodné skladbě rostlin může znovu obrůst a poskytovat tak zdroj potravy i k závěru sezóny.

Role dotací

V ideálním případě by se k navržení optimálního rozmístění tzv. neproduktivních ploch sešli zemědělec, pedolog, hydrolog a odborníci na různé skupiny organismů a společně by navrhli plán, kam plochy i vzhledem k širší krajině rozmístit z hlediska plnění podpůrných funkcí a potřeb biodiverzity i zemědělce samotného (např. z hlediska optimálních pojezdů techniky atd.). Takový přístup k individuálnímu faremnímu plánování je však velmi náročný na čas a odborné kapacity a zatím u nás funguje velmi vzácně.

Místo toho tu máme jednotlivá dotační opatření s podmínkami, které platí pro celou naši pestrou republiku. Taková opatření mají těžkou roli - příliš neomezit a neodradit zemědělce, kteří hospodaří pestře, a motivovat ty, kteří tak zatím nečiní. A zároveň zajistit efektivní vynakládání veřejných peněz, a tedy zajistit nezneužívání a neobcházení podmínek. Těžký úkol.

Výsledkem je situace, se kterou není úplně spokojen asi vůbec nikdo a každý pro to má legitimní argumenty. I přesto ale současný dotační systém nabízí některá opatření, která lze využít vhodně, a byla by škoda jejich potenciál nevyužít. Zaměříme se zde zejména na jedno nové opatření.

Prémiový stupeň celofaremního ekoschématu - příležitost a budoucnost?

Prémiové ekoschéma je ze strany zemědělské veřejnosti zatím kritizováno především kvůli přílišné složitosti a finanční nevýhodnosti. Pozdní ustavení podmínek a jejich určitá nepružnost, která může některým zemědělcům ztěžovat možnosti plnění, tomu nepomáhají.

Faktem však je, že se jedná o první dotační nástroj, který motivuje hledět na krajinu jako celek a zaměřuje se na obnovu krajině pestrosti. Zároveň ale dává zemědělcům stále vcelku velkou volnost, jak jeho podmínky (viz rámeček) naplnit.

Asociace soukromého zemědělství ČR nesouhlasí s tvrdým vystupováním Agrární komory proti neproduktivním plochám, ale zároveň odmítá byrokratická řešení, která nerespektují situaci v přírodě a na jednotlivých farmách. Zasazujeme se o to, aby rozhodnutí o neproduktivních plochách bylo hlavně na hospodáři, který na daném místě žije a zná všechny souvislosti. Článek Hnutí Duha pokládáme za velmi inspirativní a budeme rádi za praktické reakce na něj od našich členů.

Ekoschéma zaprvé pokrývá jednu z nejcitlivějších součástí krajiny - vodní toky, které mnohdy trpí výrazným znečištěním, a zároveň přirozeně propojují krajinu, a představují tak i koridory pro různé organismy. Ochranné pásy (o šíři 12 - 22 m od vody) nabízejí spolehlivější ochranu před erozí a splavem znečištění než pásy v rámci základního ekoschématu (6-12 m), a zároveň větší životní prostor pro další živočichy a rostliny. U nesvažitých pozemků lze vždy místo ochranného pásu vytvořit liniový nektarodárný úhor, který může být z hlediska biodiverzity i podpůrných funkcí vhodnější.

Zadruhé - ekoschéma podporuje vznik liniových pásů v rámci orné půdy. Vhodně manažované, rozmístěné a druhově pestré mohou významně posílit pestrost krajiny, aniž by (oproti krajinným prvkům) vyžadovaly trvalé zabránění půdy. Ano, omezení na max. šíři 30 m a vzdálenost 50 m mezi pásy může být svazující a často dělat problémy. Bylo by vhodné najít lepší řešení, resp. SZIF by měl při kontrolách jít primárně po smyslu opatření. Tím však musí zůstat podpora vzniku krajinné kostry, ideálně propojené s již existujícími krajinnými prvky, vodními toky atd.

MZe by dle posledních informací mělo výrazněji zvýšit sazbu (nyní zhruba 8600 Kč/ha). Potenciálně se za 2 - 7 % takových ploch z celkové rozlohy farmy může tedy jednat již o zajímavou sumu. Pásy lze zároveň využít např. pro oddělování monokultur v rámci DZES 7b (Omezení plochy jedné plodiny). Lze ho také začlenit do přemýšlení o uspořádání dílů půdních bloků z hlediska pojezdů techniky, kdy lze takové plochy vytvořit třeba tam, kde by agrotechnika zbytečně přejížděla vícekrát, než je nutné. Prospěch tak může mít zemědělec i krajina a biodiverzita. Zejména pokud se bude řídit výše zmíněnými zásadami a tzv. neproduktivní plochy udělá co nejpestřejší.

Další dotační opatření pro krajinu

Existují samozřejmě i další opatření, která mohou krajině prospět. Ta (až na výjimky, např. zatravnování údolnic) nicméně nejsou vázána na potřebná místa a zároveň je lze tvořit po jednom, ne ve větším množství. Například podporované biopásy v rámci Agroenvironmentálně-klimatických opatření (AEKO) jsou jednoznačně přínosná opatření, která vyžadují pestrost živých rostlin, vhodný management a také zůstávají na místě několik let. MZe by mělo proto usilovat o takové nastavení finanční podpory, aby se zemědělcům vyplatila a viděli jsme je tak v krajině častěji než nyní.

V blízké budoucnosti je také potřeba vyřešit různé problémy okolo krajinných prvků tak, aby zemědělci byli skutečně motivováni k jejich tvorbě a obnově. Z hlediska podmínky tzv. neproduktivních ploch je minimálně potřeba umožnit započítávání přílehajících evidovaných krajinných prvků, jako tomu bylo v rámci tzv. greeningu v předchozím období SZP.

Závěr

Nešťastně pojmenované tzv. neproduktivní plochy jsou celospolečenským zájmem a otázka není, jestli je vůbec zavádět, ale jakým způsobem. Na vhodném zavádění a nastavení je třeba spolupracovat, aby co neefektivněji podporovaly trvale udržitelné zemědělské hospodaření a ubývající biodiverzitu a zároveň „neznepříjemňovaly“ zemědělcům život a zemědělci se jimi necítili ohroženi ekonomicky či jinak. Nesmí to skončit u pouhého bezobsažného naplňování podmínek dotací, z toho nebude mít prospěch nikdo. K efektivitě mohou dopomoci výše popsané zásady. Podporu zemědělcům by měla zajistit vhodná kombinace poradenské a finanční podpory. Tato podpora dnes zcela jistě významně pokulhává a je potřeba na jejím zlepšování pracovat. Přesto ale některá dotační opatření mají potenciál a jsou krokem vpřed, který při dobré vůli může pomoci.

*** Výsledkům dotazování formou online dotazníku, které proběhlo 17. -31. 7. mezi zemědělci ASZ a zemědělci registrovanými v aplikaci Hnutí DUHA Adresář farmářů, se budeme věnovat v jiném článku.**

18. 8. 2023

Chcete se s námi podělit o vaše zkušenosti, mimo jiné s prémiovou ekoplatbou? Budeme moc rádi, když nás kontaktujete.

Text: Martin Rexa
(martin.rexa@hnutiduha.cz, 775 894 642)
Martin Střelec,
expert neziskové organizace Juniperia