

# Kolik se na Šumavě zachovalo přírody?

**Poslanecká sněmovna brzy začne jednat o národním parku na Šumavě. Důležitou součástí zákona je rozhodnutí, jak chceme pečovat o které části parku. Některá místa by měla být vyčleněna pro divokou přírodu a návštěvníky. Ale kolik by jich mělo být? A kolik přirozených biotopů vlastně v národním parku zůstalo?**

## Kolik víme o dochované šumavské přírodě?

Část Šumavy lidé v dávné minulosti přeměnili na umělé smrkové monokultury; vyrostly tu také obce, vznikly pastviny nebo louky. Kolik je tedy v parku ještě přirozených biotopů?

Naštěstí shodou okolností máme přesné údaje o přírodě v národním parku. Zhruba před deseti lety totiž stát nechal udělat velmi podrobné mapování, aby měl data pro přípravu evropské soustavy Natura 2000. Botanici, zoologové a lesníci tehdy pečlivě prozkoumali Šumavu kousek po

kousku a udělali inventuru, kde se nachází jaké biotopy.

Právě tyto výsledky použili experti z Univerzity Karlovy, Akademie věd, Jihočeské univerzity a Hnutí DUHA, když připravili podrobný návrh, jak by mohla vypadat zonace národního parku. Publikovali jej v odborném časopise *European Journal of Environmental Sciences*<sup>1</sup>; tento informační list shrnuje, k jakým závěrům došli a hlavně: jak by se daly použít pro chystaný zákon o národním parku.

1. Bláha, J., Romportl, D., Křenová, Z. (2013): Can Natura 2000 mapping be used to zone the Šumava National Park? *European Journal of Environmental Sciences* 3 (1): 57–64.

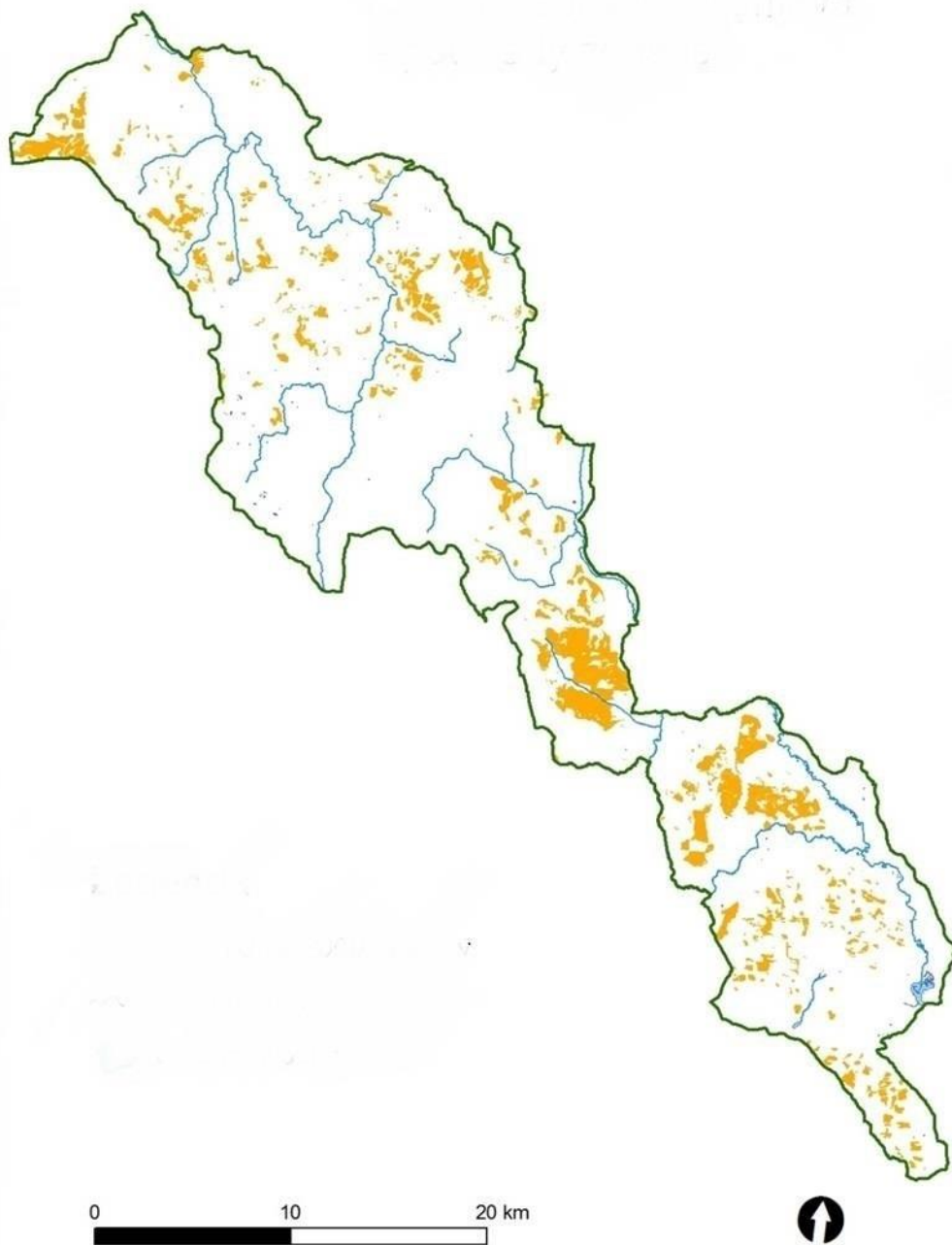
## Přirozené horské smrčiny

Přirozené horské smrčiny po tisíciletí rostou hlavně ve hřebenech Šumavy a také na rašeliništích. Dodnes pokrývají například Modravské slatě nebo tvoří Trojmezenský prales. Tady, ve studených a větrných podmínkách vysokých hor, dokážou růst jenom smrky a mezi nimi namíchané jeřáby. V minulosti se na některých místech kácelo, nicméně často se zde dají najít 200 let a místy dokonce 400 let staré stromy.



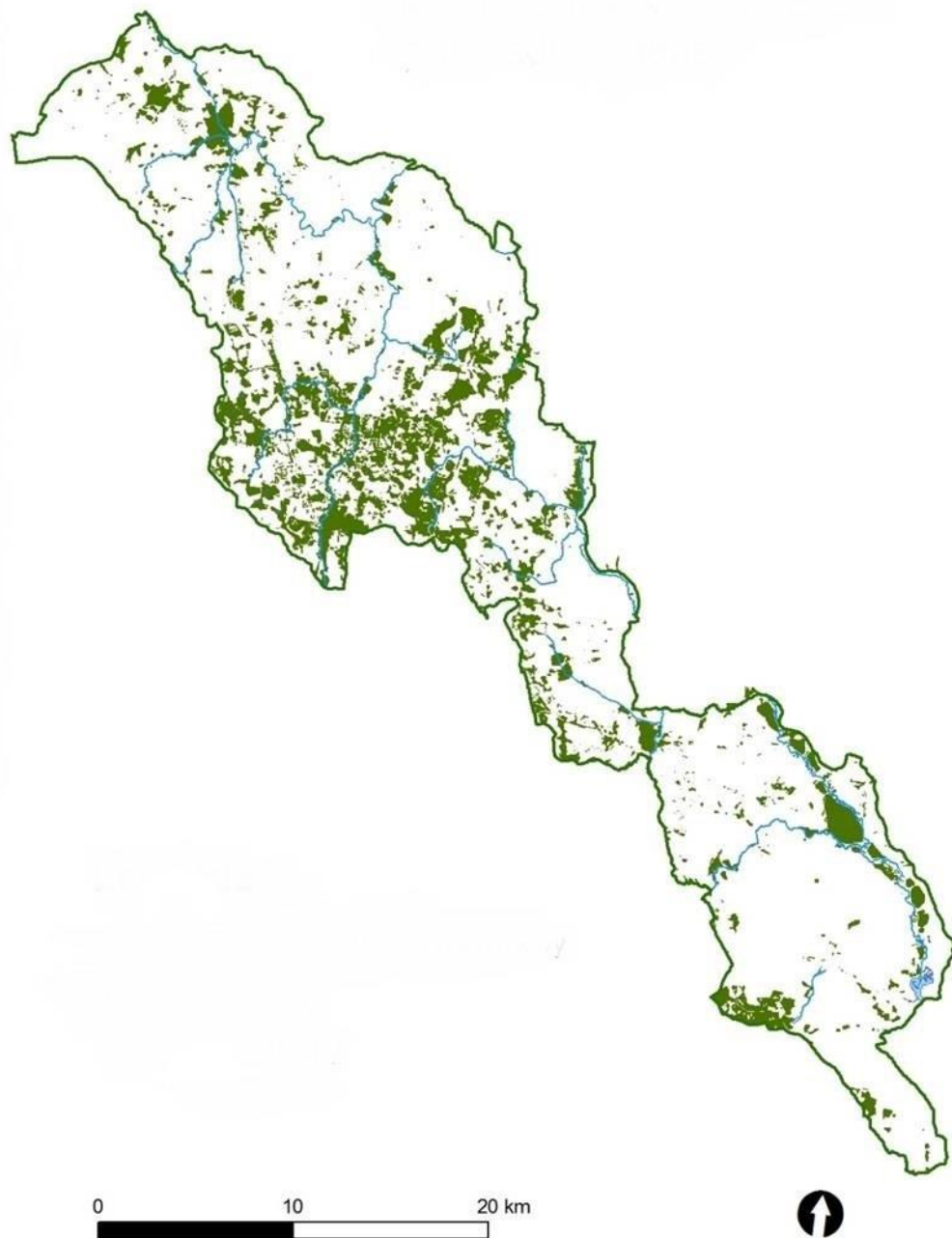
## Přirozené bučiny

**Velká část lesů v nižších částech Šumavy byla přeměněna na umělé smrkové monokultury. Ale na řadě míst se ještě uchovaly původní, přírodní bučiny. Domov tu mají čápi černí, mloci nebo vzácné sovy.**



## Ostatní přírodní biotopy

Nemalou část národního parku tvoří jiné přírodní biotopy: rašeliniště a jiné mokřady, ledovcová jezera, suťové lesy nebo olšiny. Nejvíce se jich nachází na pláních – kde jsou pověstné šumavské slatě – a také podél divokého toku Teplé a Studené Vltavy.



## Říční kaňony

Pozapomenutou, ale důležitou součástí divoké šumavské přírody jsou říční kaňony. Vydra, Křemelná a Otava tečou v hlubokých údolích s nepřístupnými svahy. Žijí tady vydry, scházejí se rysové a klid tady nachází mnoho dalších zvířat.

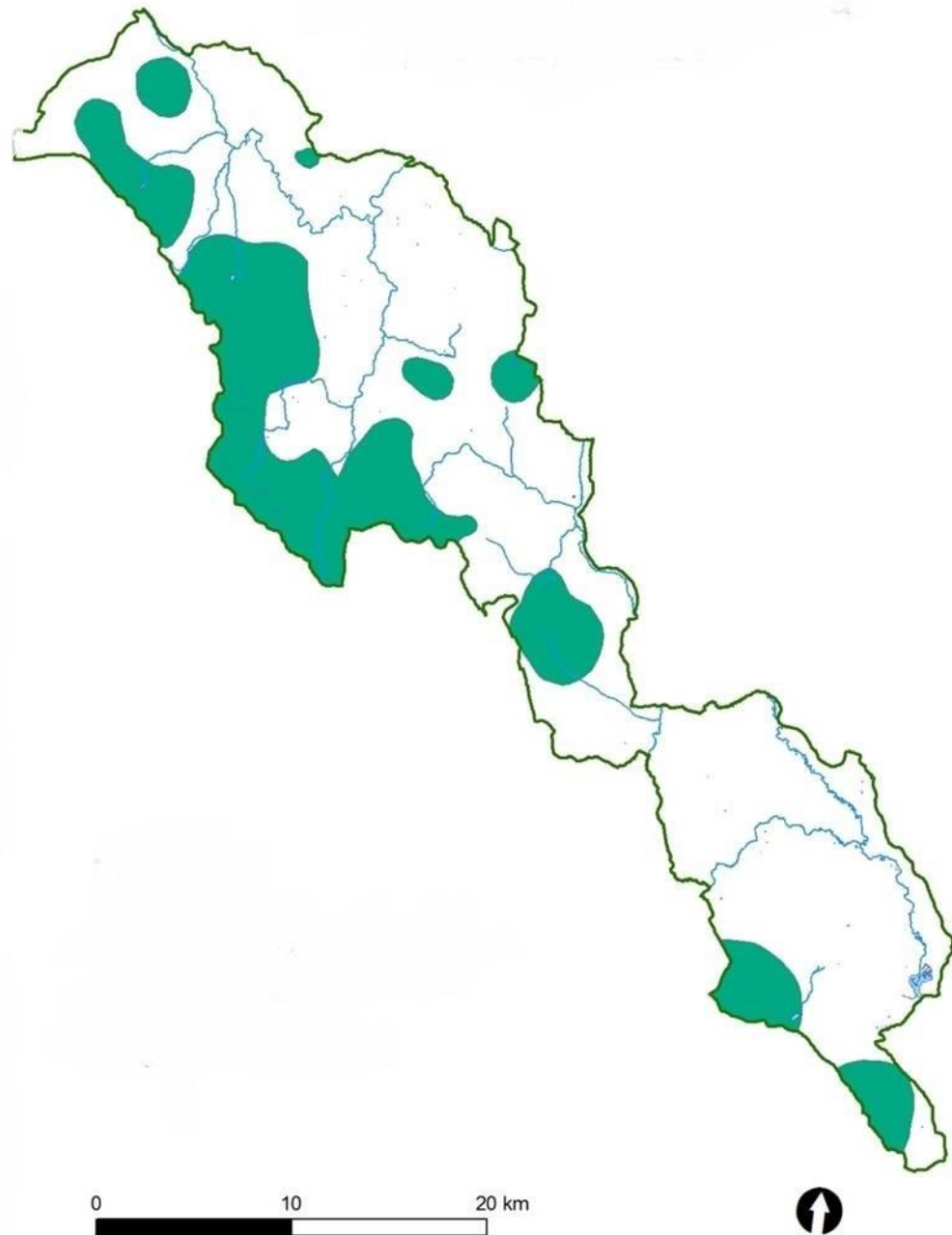


0 5 10 km



## Poslední domov tetřevů

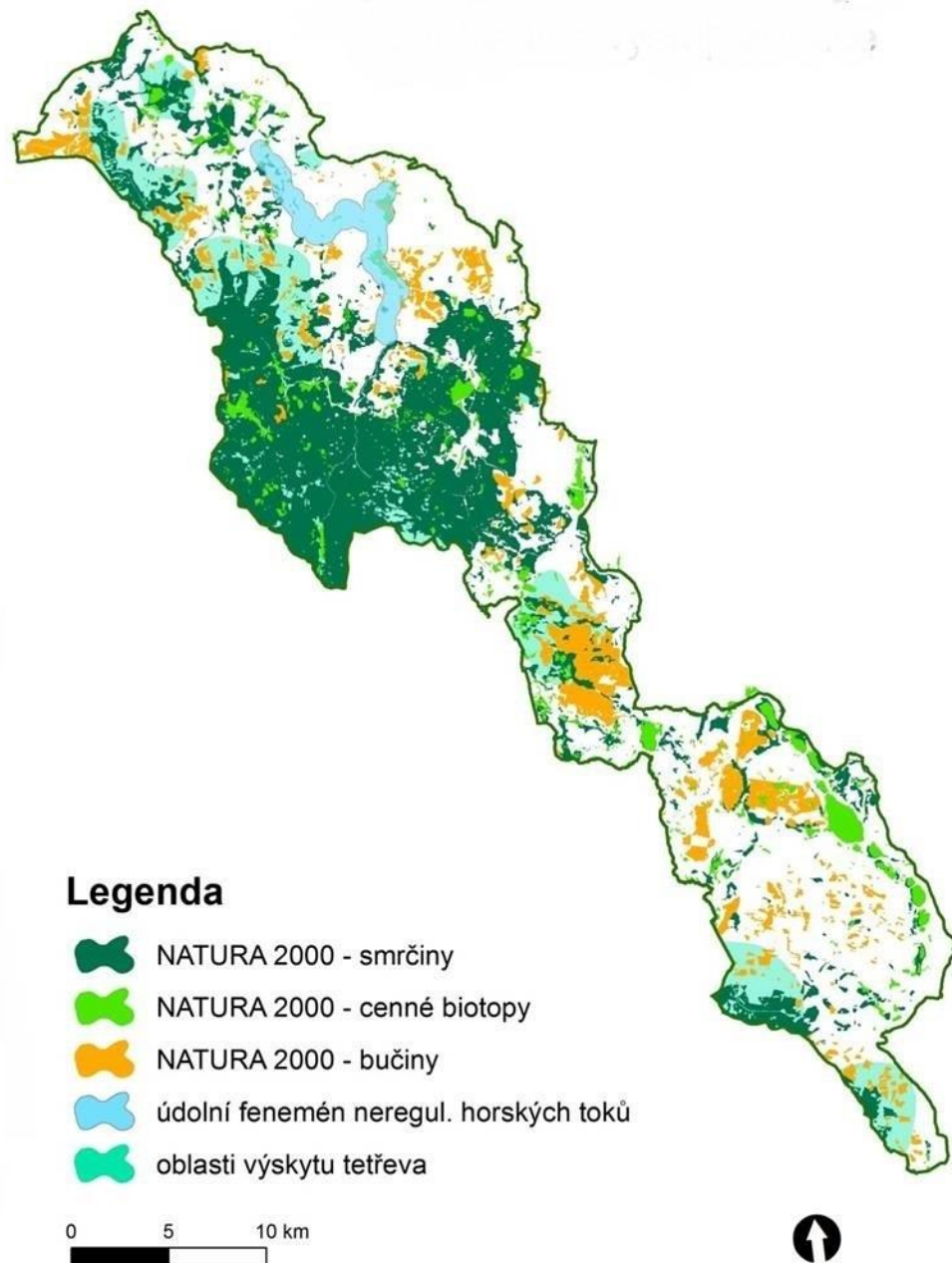
Šumava je posledním českým útočištěm tetřevů – legendárních pralesních ptáků, kteří v minulosti patřili mezi ceněné lovecké trofeje. Místa, kde v národním parku tetřevi žijí, se do značné míry překrývají s většími plochami přírodních smrčín.





## Kde jsou tedy v národním parku přirozené biotopy?

Pokud poskládáme dohromady místa, kde se uchovaly přirozené vysokohorské smrčiny a bučiny, ostatní přírodní biotopy, říční kaňony nebo hnízdiště tetřevů, ukáže se, že víceméně původní šumavská příroda tvoří slušnou část národního parku.

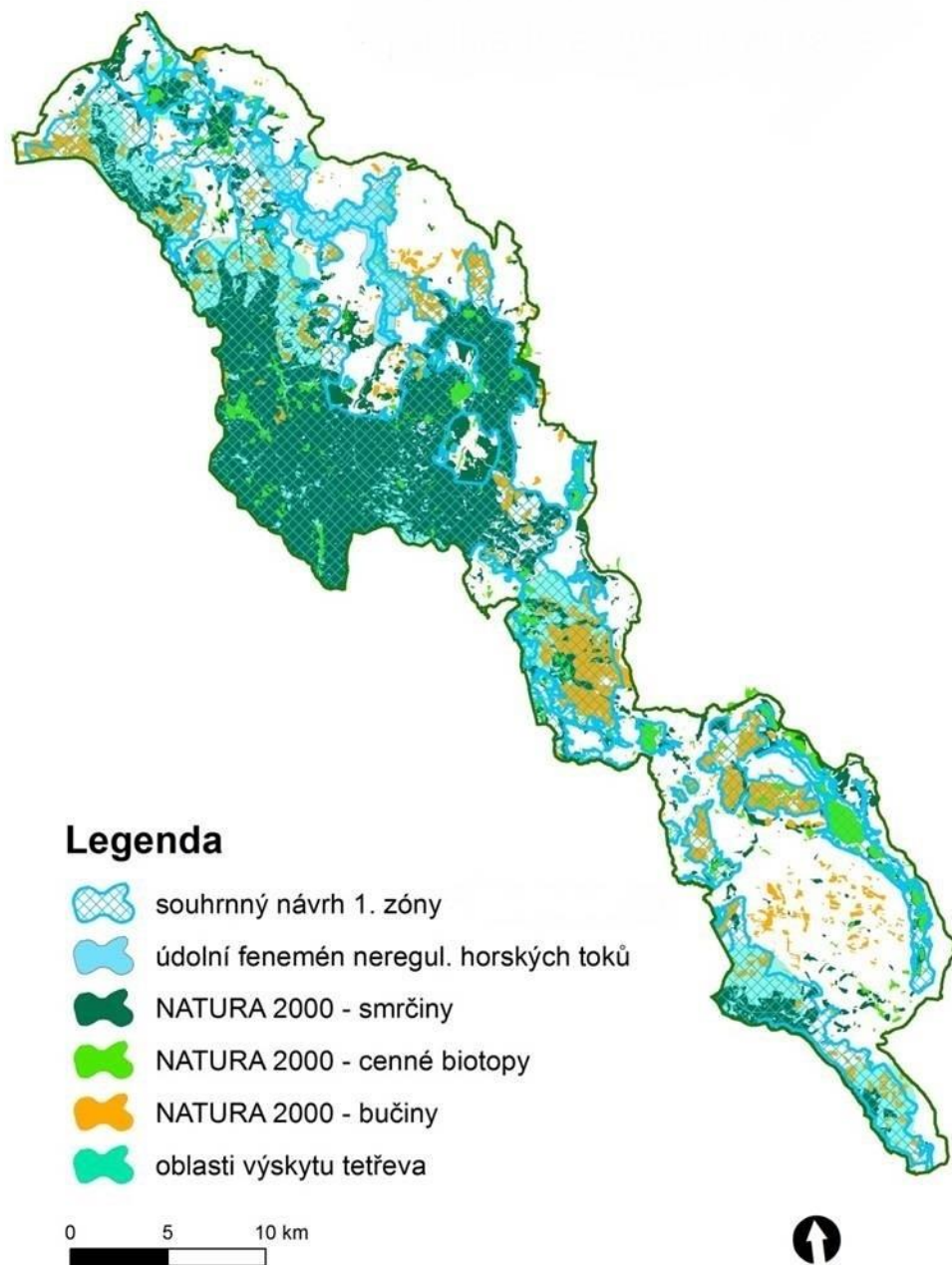




## Ale některá místa nelze ponechat divočině

Ale ne každé takové místo lze zařadit do první zóny národního parku. Musíme například vyškrtnout pozemky v sousedství obcí. Někde je také lepší hranici zaokrouhlit a vést ji rovně, než aby se klikatila terénem.

A naopak lze přidat několik menších ploch, jako jsou tokaniště tetřívků nebo neúplně přirozené, ale smíšené lesy s jedlemi.



## Ochranné zóny na hranicích

A ještě jeden škrť je potřeba udělat – podél hranic národního parku musí vést 500 metrů široká zóna, kde se budou kácet smrky, aby se kůrovec nemohl dostat do sousedních lesů. Podobnou, dvoustmetrovou zónu si na své hranici vyžádalo Rakousko.



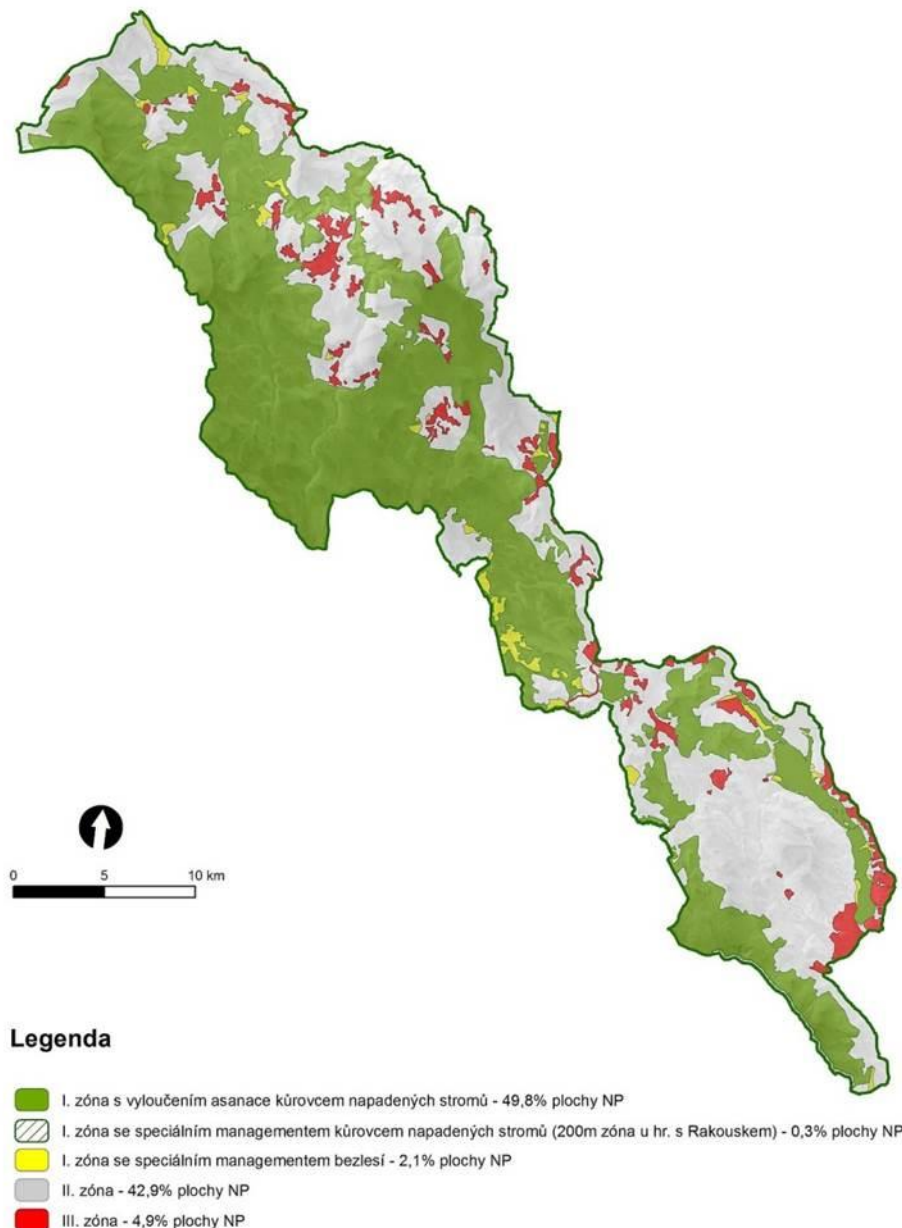
0 5 10 km



## Podtrženo a sečteno

**Uchované přírodní biotopy, které lze smysluplně ponechat divoké přírodě, takto celkem tvoří skoro polovinu národního parku – přesně je to 49,8 %.**

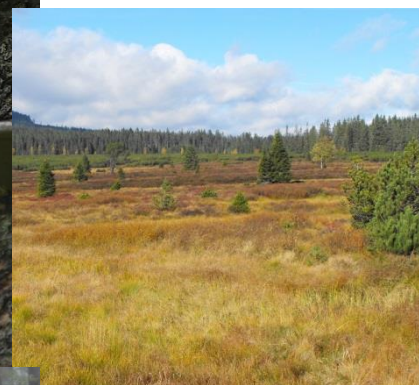
**Proto Hnutí DUHA a vědci navrhují právě tuto rozlohu národního parku vyčlenit do zóny, kde se lidské zásahy omezí na turistické stezky, vyhlídkové věže, přístřešky či podobná zařízení pro výletníky. Nemělo by se tu nic kácet nebo stavět.**



## Souhlasil i premiér Zeman

**Vyčlenit polovinu národního parku přírodě – to není nijak nový návrh. Přesně stejný záměr byl v závazném plánu péče o národní park, který schválilo ministerstvo ve vládě Miloše Zemana.**

**K tomu by součástí první zóny měla navíc být také 2 % člověkem utvářených ploch, jež zaslouží přísnou ochranu, ale nejde je ponechat divočině. Jsou to louky se vzácnými květinami, které k životu potřebují sečení.**



Vydalo Hnutí DUHA  
Jaromír Bláha a Vojtěch Kotecký, červenec 2014



<b>A</b>	>	Údolní 33, 602 00 Brno
<b>T</b>	>	545 214 431
<b>E</b>	>	info@hnutiduha.cz
<b>W</b>	>	www.hnutiduha.cz

**EURONATUR**

Sestaveno díky laskavé finanční podpoře  
Euronatur Stiftung.

Hnutí DUHA prosazuje zdravé prostředí pro život, pestrou přírodu a chytrou ekonomiku. Dokážeme rozhábat politiky a úřady, jednáme s firmami a pomáháme domácnostem. Našich výsledků bychom nedosáhli bez podpory tisíců lidí, jako jste vy.